

**Strategia de Dezvoltare Comunitară a municipiului Soroca  
pentru anii 2021-2025**

*Realizarea acestui document a fost posibilă datorită suportului generos din partea poporului American prin intermediul Agenției Statelor Unite pentru Dezvoltare Internațională (USAID). Conținutul acestui material ține de responsabilitatea Grupului de Lucru pentru Planificare Strategică creat prin Dispoziția primarului nr. 211 din 19 Octombrie 2020 și nu reflectă în mod necesar viziunea USAID sau a Guvernului Statelor Unite.*

## Cuprins

<b>1. Introducere și rezumat executiv .....</b>	<b>4</b>
1.1. Contextul național și regional .....	4
1.2. Comisia și echipele PSM .....	4
1.3. Aprobarea consiliului local .....	5
<b>2. Introducere în planificarea strategică .....</b>	<b>6</b>
2.1. Dezvoltarea metodologiei de pregătire a planului strategic .....	6
2.2. Cadrul juridic și instituțional privind dezvoltarea comunitară .....	6
2.3. Informații generale despre comunitate .....	7
<b>3. Profilul și analiza comunității .....</b>	<b>8</b>
3.1. Caracteristici geografice și de mediu .....	8
3.1.1. <i>Caracteristici fizico-geografice</i> .....	8
3.1.2. <i>Planificare spațială</i> .....	13
3.1.3. <i>Factorii de poluare a mediului</i> .....	14
3.2. Demografie.....	16
3.2.1. <i>Resurse Umane</i> .....	16
3.2.2. <i>Forța de Muncă</i> .....	16
3.3. Servicii Sociale .....	17
3.3.1. <i>Caracteristicile grupurilor vulnerabile</i> .....	17
3.3.2. <i>Servicii Sociale</i> .....	18
3.4. Economia .....	25
3.4.1. <i>Structura de afaceri a economiei locale și a domeniului de afaceri</i> .....	25
3.5. Infrastructura .....	27
3.5.1. <i>Infrastructura Utilităților Publice</i> .....	27
3.5.2. <i>Fondul locativ</i> .....	27
3.6. Buna guvernare și management .....	28
3.6.1. <i>Gestionarea administrativă</i> .....	28
3.6.2. <i>Bugetul Local</i> .....	29
3.7. Analiza SWOT .....	31
<b>4. Strategia de dezvoltare socio-economică .....</b>	<b>33</b>
4.1. Viziunea comunității .....	33
4.2. Cadrul și direcțiile strategice.....	33
a. Dezvoltarea economică locală.....	33
b. Gestionarea bunurilor .....	34
4.3. Planul de Acțiune .....	36
4.4. Planul și cadrul de monitorizare și evaluare .....	44
<b>Anexe .....</b>	<b>47</b>
<b>Anexe .....</b>	<b>52</b>

## 1. Introducere și rezumat executiv

### 1.1. Contextul național și regional

Strategia de Dezvoltare Comunitară este un document complex, elaborat printr-un larg parteneriat, care are la bază documentele de programare locală (Strategia de dezvoltare socio-economică a raionului Soroca (2016-2020), regională (Strategia de dezvoltare regională Nord (2016-2020 și strategii regionale sectoriale) și națională (Strategia națională de dezvoltare "Moldova 2030", strategii sectoriale de dezvoltare), și internațională (Agenda de Dezvoltare Durabilă 2030).

### 1.2. Comisia și echipele PSM

Prezentul document reprezintă Strategia de Dezvoltare Comunitară (SDC) a municipiului Soroca pentru anii 2021-2025, elaborată într-un mod participativ, conform Manualului de utilizarea a APSL elaborat de programul USAID / Comunitatea Mea (CM) Moldova.

Strategia de Dezvoltare Comunitară reprezintă un document de politică publică, care va ghida acțiunile Administrației Publice Locale, în următorii 5 ani, în vederea asigurării unui proces continuu și coerent de dezvoltare a localității.

Pentru elaborarea strategiei a fost creat un grupul de lucru, componența căruia a fost aprobată prin Dispoziția primarului nr. 211 din 19.10.2020, după cum urmează:

**Tabelul 1. Componența grupului pentru planificare strategică**

#	Numele, prenumele	Locul de muncă	Funcția
1.	Lilia Pilipețchi	Primărie	Primar
2.	Ojog Anna	Primărie	Viceprimar
3.	Ghimpu Valeriu	Primărie	Viceprimar
4.	Mânăscuță Ghenadie	Primărie	Viceprimar
5.	Bușan Marcel	Primărie	Secretar al Consiliului Municipal
6.	Lisnic Dorina	Primărie	Specialist
7.	Căldare Vladimir	Primărie	Specialist
8.	Cojocari Natalia	Primărie	Specialist
9.	Gumeni Ivan	Primărie	Specialist
10.	Cojocaru Vladimir	Primărie	Jurist
11.	Guțu Grigore	Primărie	Arhitect-Șef
12.	Sanalati Maxim	Primărie	Specialist
13.	Calmațui Silvia	Primărie	Contabil-șef
14.	Pânzari Galina	Primărie	Specialist
15.	Senco Valentina	Primărie	Specialist
16.	Ivanovici Victor	Primărie	Specialist
17.	Purici Serghei	Primărie	Specialist
18.	Imanverdieva Steliana	Primărie	Mediator comunitar romi
19.	Patrașcu Alexei	Primărie	Șef Secția Spații Verzi
20.	Babici Ion	Consiliul Local	Consilier municipal
21.	Anici Ion	Consiliul Local	Consilier municipal
22.	Moldovan Igor	Consiliul Local	Consilier municipal
23.	Bucătaru Grigore	Consiliul Local	Consilier municipal
24.	Graur Stela	Primărie	Asistent social comunitar
25.	Valentina Onică	AO Casa Speranței	Membru
26.	Marina Seratilă	-	Locuitor partea de deal
27.	Inga Catlabuga	-	Locuitor Planul Nou
28.	Vladimir Smirnov	-	Locuitor Centru

#	Numele, prenumele	Locul de muncă	Funcția
29.	Ala Taran	-	Locuitor Soroca Nouă
30.	Galina Reaboi	-	Locuitor Fabrica de tricotate
31.	Liudmila Zabulica	-	Locuitor Colegiul Tehnic Agricol
32.	Caldare Anatol	-	Antreprenor
33.	Andrei Mârza	-	Antreprenor

### 1.3. Aprobarea consiliului local

Strategia a fost aprobată prin Decizia Consiliului local nr. \_\_\_\_\_ din \_\_\_\_\_ 2021.

## 2. Introducere în planificarea strategică

### 2.1. Dezvoltarea metodologiei de pregătire a planului strategică

Acest document a fost elaborat cu scopul de a impulsiona procesul de dezvoltare socio-economică a localității, de a stabili niște repere clare pentru conjugarea efortului comun al membrilor comunității direcționat spre îmbunătățirea calității vieții cetățenilor.

Metodologia de lucru a respectat logica elaborării unei strategii:

- 1) **Diagnosticul teritoriului**, bazat pe datele existente și realizat cu implicarea părților interesate (administrația publică, mediul de afaceri, societatea civilă) și a responsabililor pe domenii. Această analiză, ce conține o dimensiune tematică, dar și una integrată, a servit drept material de lucru în cadrul grupurilor de lucru.
- 2) **Analiza SWOT** - instrument de analiză a potențialului de dezvoltare a municipiului, evidențiază punctele tari și slabe, oportunitățile și amenințările rezultate din diagnosticul teritoriului pe baza unui proces participativ al părților interesate (grupuri de lucru sectoriale, interviuri, workshop-uri, focus grup-uri, dezbateri cetățenești).
- 3) Strategia conține **viziunea, obiectivele generale și specifice** de dezvoltare și principalele direcții strategice de dezvoltare ale municipiului. Acestea sunt măsurabile în termeni de timp, relevanță și rezultate concrete.
- 4) **Planul de acțiuni 2021 – 2025** conține acțiunile concrete de întreprins pe termen scurt și mediu pentru atingerea obiectivelor specifice de dezvoltare stabilite în Strategie.

În același context, metodologia de elaborare a asigurat caracterul participativ și transparent al acestui document prin organizarea de interviuri, chestionare, workshop-uri, focus grup-uri, training-uri, grupuri de lucru sectoriale, consultări și audieri publice în fazele esențiale de elaborare, pentru exprimarea nevoilor și aspirațiilor tuturor categoriilor sociale. Au fost respectate principiile egalității și echității de gen, incluziunii și reprezentativității tuturor grupurilor din cadrul comunității (criterii de vârstă, sex, etnie, apartenență religioasă, categorii vulnerabile, etc.).

Pe baza planului de acțiuni, vor fi elaborate planuri anuale de activități la nivelul consiliului local Soroca

### 2.2. Cadru juridic și instituțional privind dezvoltarea comunitară

Strategia de Dezvoltare Comunitară a municipiului Soroca pentru anii 2021 – 2026 reprezintă un document de planificare strategică integrată la nivel local, un mijloc esențial pentru factorii de decizie, pentru părțile interesate și, nu în ultimul rând, pentru cetățeni, unde sunt identificate cele mai bune soluții pentru creșterea calității vieții prin asigurarea unui mediu sănătos pentru o dezvoltare durabilă pe termen mediu și lung în comunitate.

Aceasta a fost elaborată cu suportul Grupului de Lucru pentru Planificare Strategică (în continuare GLPS) constituit prin Dispoziția primarului municipiului Soroca nr. 211 din 19.10.2020, cu asistența tehnică și metodologică din partea consultanților Institutului de Dezvoltare Urbană, în cadrul Programului Comunitatea Mea implementat de IREX și finanțat de Agenția Statelor Unite pentru Dezvoltare Internațională (USAID). Conținutul acestui material ține de responsabilitatea GLPS și nu reflectă în mod necesar viziunea USAID sau a Guvernului Statelor Unite.

### 2.3. Informații generale despre comunitate

La 01.01.2020, în municipiului Soroca sunt înregistrați valorile următorilor indicatori socio-economici:

**Tabelul 2. Indicatori socio-economici municipiului Soroca, 2020**

	<b>Indicatori socio-economici</b>	<b>2020</b>
<b>1</b>	<b>Total populație, inclusiv</b>	37500
1.1.	- Copii de vârstă (0-6 ani)	2136
1.2.	- Copii de vârstă preșcolară (6-18)	3514
1.3	- Populație activă	25108
1.4	- Persoane în etate (pensionari)	5000
1.5	- Populație plecată (migranți)	
<b>2.</b>	<b>Număr de agenți economici</b>	<b>3291</b>
<b>3</b>	<b>Număr de salariați, inclusiv</b>	24800
3.1	- În sfera bugetară	6200
3.2	- În economia reală	18600
<b>4</b>	<b>Salariul mediu (estimativ)</b>	
<b>5</b>	<b>Bugetul total executat (venituri) anul 2019</b>	60565,3
5.1	- Venituri proprii, anul 2019	14395,4
<b>6</b>	<b>Număr total de gospodării</b>	13677
6.1	% din gospodării conectate la apeduct	100%
6.2	% din gospodării conectate la canalizare	75.4%
6.3	% din gospodării contract de evacuare centralizată a deșeurilor	95%
6.4	% de gospodării comentate la rețeaua de gaz	98.7%
<b>7</b>	<b>Lungimea drumurilor locale (total)</b>	169.5
7.1	% din drumuri locale cu acoperire rigidă (asfalt și "variantă albă")	86
7.2	% din străzi cu iluminat nocturn	

## 3. Profilul și analiza comunității

### 3.1. Caracteristici geografice și de mediu

#### 3.1.1. Caracteristici fizico-geografice

**Poziționarea geografică** | Orașul Soroca este centru de reședință a raionului Soroca. Localitatea este situată în nord-estul Republicii Moldova, situat pe malul drept al râului Nistru, în dreptul satului Țechinovca din Ucraina, la o distanță de 160 km de capitala Chișinău. Orașul Soroca se învecinează cu localitățile Zastînca, Ocolina, Egoreni, Țepilova, Rublenița, Iorjnița, Cosăuți, Volovița și Trifăuți. Conform datelor Biroului Național de Statistică, suprafața orașului constituie 13,11 km .

Vatra orașului este așezată pe un povârniș, despiciat în curmeziș de o vale afluentă, ce coboară repede spre apa râului Nistrului și pe o prispă puțin ridicată deasupra fundului aceleiași văi. Cadrul e format din valea cu meandre adâncite și din podișul înalt. Podișul este elementul major de relief pe care este amplasată localitatea la o altitudine de 191 m față de nivelul mării, iar elementele minore de relief sunt dealurile și luncile cu o orientare spre nord-est și cu o înălțime/adâncime relativă de 90-191 m.

Numărul zilelor cu polei variază între 10-13 zile, uneori poate ajunge și la 18 zile. Chiciura este mai frecventă în lunile decembrie și ianuarie, în media 9-10 zile/lună. Amplasarea orașului pe un relief depresionar, favorizează stagnarea aerului rece. Cele mai mici temperaturi au fost înregistrate în 1963 și 1996, termometrele indicând -34,9 °C și, respectiv, -30,0 °C

Pe teritoriul orașului Soroca este amplasată fântâna arteziană de apă minerală curativă nr. 2-R, cu o adâncime de 150 m și debitul 148 m<sup>3</sup>/diurn. În oraș sursa principală de suprafață de aprovizionare cu apă este râul Nistru, cursul căruia mărginește orașul pe o lungime circa de 17 km.

**Istoric** | Cele mai vechi mărturii a existenței oamenilor pe aceste meleaguri, precum uneltele de cremene, datează din paleolitic (sec. XI-XII î.e.n.). În anii 5000-4000 î.e.n. au existat 2 așezări omenești, pe vetrele lor fiind identificate urme de locuințe, așchii și unelte de cremene, din oase de animale și oale din lut. Alte 4 sate au apărut aici în anii 3500-3000 î.e.n., pe vetrele cărora au fost descoperite urme de case arse, vase de argilă și alte obiecte casnice din eneolitic. De asemenea, au fost descoperite urmele unei locuințe din epoca bronzului (anii 1400-1300 î.e.n.).

În epoca dacică târzie (perioada Carpilor, sec. II-IV, pe teritoriul orașului s-au dezvoltat două localități, pe vatra cărora au fost găsite urme de locuințe, cuptoare ș.a. În 376 e.n. aceste așezări au fost distruse de huni.

În perioada migrațiilor, sec. VI-IX e.n., au apărut 3 sate, fapt confirmat de urmele de bordeie, vase de argilă date din anii 500-700 e.n. Ulterior sunt atestați aici Bolohovenii, o populație de obârșie parțial slavă (Tivertii) și parțial romanică (Valahii), aliată a cnezatului Galiției-Volîniei. După întemeierea Țării Moldovei, pe locul cetății a existat, în vecinătatea așezării civile, o fortificație inițial din lemn, atestată în sec. XV și menită să apere vadul Nistrului de năvălirile tătarilor. Orașul Soroca, unul dintre cele mai pitorești orașe ale Moldovei, situat în cursul de mijloc al Nistrului, este oficial atestat documentar la 12 iulie 1499 prin Costea, pârcălab de Soroca, care a amintit de tratatele de pace și de alianța încheiate de Ștefan cel Mare în 1499 cu regele Poloniei și cu marele duce al Lituaniei. Fiind situat la un vad al Nistrului, orașul a jucat un rol important pentru principatul Moldovei în Evul Mediu.



Bizantinii îl numeau Alciona sau Polihromia (uneori greșit transcris Olihonia), comercianții din Genova având aici o escală, iar în documente din anul 1499 orașul apare sub numele actual, Soroca. Petru Rareș a reconstruit aici cetatea de piatră a lui Ștefan cel Mare, cu ajutorul unor arhitecți din Ardeal între 1543 și 1546. Construcția actuală are o formă perfect rotundă cu 5 turnuri, având o distanță identică unul de altul. De obicei erau cazați numai ostașii în citadelă, dar pe timp de năvălire se adăpostea aici și populația locală.

Începând cu domnia lui Ștefan cel Mare și timp de secole, Soroca a fost centrul administrativ-militar al ținutului cu același nume – Soroca. Sute de ani orașul Soroca a fost centru comercial, meșteșugăresc și agricol al Principatului Moldova.

În 1812 cetatea și orașul au trecut în stăpânirea imperiului rus, și pe lângă populația băștinașă de moldoveni s-au stabilit aici și numeroși ruși, ucraineni și evrei. La 1835 localității Soroca i se atribuie statutul de oraș, iar la 1836 devine centru județean. În timpul reformelor din a doua jumătate a sec. XIX Soroca se dezvoltă pe planul economic și social, apar instituții de învățământ, medicale și administrative. La recensământul populației din 1902 au fost înregistrate 27.800 persoane, printre care 12.000 români, 8.700 evrei, 7.100 ruteni, ruși și armeni. La începutul secolului XX principala îndeletnicire a locuitorilor era cojocăria, se dezvoltă industria tutunului, comerțul cuprinde 561 prăvălii, cârciumi ș.a. 80 nouă înflorire a orașului are loc în perioada interbelică, când Soroca devine unul dintre cele mai vestite centre culturale din România, dar în 1932 o inundație puternică distruge partea de jos a așezării.

Populația rusească, ucraineană și evreiască a continuat să crească și după unirea primei Republici Moldovenești (1917-1918) cu România, din pricina afluxului de refugiați care încercau să treacă Nistrul în înot sau pe gheață, sub gloanțele grănicerilor, nu rareori cu femei și copii, pentru a scăpa de colectivizare, de marea foamete sovietică sau de prigoana NKVD-ului.

În timpul celui de-al doilea război mondial, orașul a suferit distrugereri și deportări de populație. Sovieticii deportează întâi (1940-1941) pe moldovenii băștinași, care lucraseră pentru statul român (funcționari, juriști, profesori), pe popi și pe refugiați. Armata regimului Antonescu și germanilor, deportează apoi (1941-1944) pe evrei și pe toți cetățenii bănuți că ar fi susținut în 1940-41 regimul sovietic. Deportările sovietice spre Kazahstan și Siberia au fost reluate între 1945 și 1954, răpind desigur toți moldovenii bănuți că ar fi susținut în 1941-44 autoritățile române, dar și ruși sau ucraineni bănuți că ar fi „antisovietici”, credincioși pravoslavnici sau evangheliști, uneori chiar oameni luați noaptea din case doar pentru completarea „normelor de arestări”. Populația descrește și din cauza foametei din 1946-47, apoi se menține, și începe să crească.

Mulțumită destalinizării în 1956, se pune capăt nesiguranței și permite o oarecare dezvoltare economică a orașului. Populația venită din satele dimprejur, umple golurile demografice rămase din perioada precedentă. Începând cu 1988, orașul Soroca trece, ca toată Uniunea Sovietică, printr-o criză economică și socială acută.

Odată cu adoptarea Legii privind organizarea administrativ-teritorială a Republicii Moldova din 12.XI.1998, Soroca obține statut de municipiu și devine capitala județului Soroca, apoi redevine ca centru raional, care îl deține și la moment. Există mai multe legende referitoare la trecutul istoric al Sorocii. De exemplu, se pretinde că pe acest loc, cu câteva secole înaintea erei noastre, se găsea colonia greacă „Olihonia” (în fapte, s-au găsit artefacte grecești atestând comerțul Tyrgeților și

Sciților cu cetatea Tyras, dar nu urme de așezare). O altă legendă plasează aici orașul geților „Serghidava” sau „Sergus”, care apoi ar fi purtat numele de „Crachidava”.

Datele epigrafice și arheologice nu confirmă aceste legende, născute în sec. XIX prin transmiterea orală, cu deformări, a unor conferințe date de arheologul Ion Casian Suruceanu în oraș, despre antichitatea Dacilor (Arcidava este în Banat, Sucidava în Oltenia) și despre evul mediu („Krak” este denumirea unui zeu al Tiverților, proslăvit la picioarele unor stejari bătrâni și uriași, iar numele corecte, din cronicile genoveze, este „Alciona” însemnând „albastră” sau „Polihromia” însemnând „colorată” în grecește, dar aceste denumiri sunt tardive, din perioada bizantină). Există o legendă mai veche, din perioada moldovenească medievală, despre „Barza albă a cetății Soroca”, în care se spune că pe timpul unui îndelungat asediu de către Tătari, o barză albă ar fi adus struguri apărătorilor înfometați și însetați ai cetății, salvându-le astfel viața și dăruindu-le biruința

**Fondul forestier, flora și fauna** | Suprafața totală a fondului forestier a orașului Soroca este constituită din 105,3 ha de păduri și 0,6 ha de fâșii forestiere. Aceste suprafețe sunt constante pe perioada anilor 2009-2014.

Flora orașului este reprezentată prin specii de carpen, arțar, jugastru, teiul, frasinul, ulmul. Din subarboret este răspândit sângerul, cornul, păducelul, alunul, lemnul-rîios, dărmozul. Învelișul ierbos este format din rogoz, piciorul-caprei, firuța, golomăț, mierea-ursului, toporașul de pădure. Vegetația acvatică este reprezentată de diferite specii de papură, țipirig, crinul-de-baltă, stîngenu-de-baltă, șopîrlița.

Se mai dezvoltă și desișurile de salcie în lunca Nistrului, iar pe sectoarele mai înalte ale luncii cresc plopi. Subarboretul este reprezentat prin specii ca socul negru, călinul, lemnul-căinesc. Învelișul ierbos îl formează vinărița, coada-calului, lăcrimioara. Se întâlnesc specii de plante rare: vița-sălbatică, arin-negru, arin-alb, bujor, floarea-vântului, ghiocel-bogat, albăstrele, mălin, care sunt înscrise în Cartea Roșie.

La intrarea în oraș dinspre sud se află Rezervația naturală „Peștera lui Bechir”. Rezervația este amplasată într-un defileu săpat de un curs de apă, numit râpa Bechir. Versanții sunt abrupti, calcaroși, parțial împăduriți. Pe versantul stîng, la o înălțime de 12-14 m a fost săpată o peșteră monahală.

În hotarele administrative ale orașului, parcurile ocupă circa 7 ha, scuarle – 3 ha, zona de agrement – 4 ha. În anii 2000-2001 suprafața spațiilor verzi s-a extins cu 2,5 ha datorită unui nou parc, ce poartă numele lui Ion și Doinei Aldea-Teodorovici, de lângă Palatul de Cultură. În Parcul „Mihai Eminescu” recent s-a inaugurat „Aleea îndrăgostiților”.

Fauna orașului este tipică zonelor de silvostepă. În bazinul Nistrului trăiesc 68 de specii de pești, inclusiv 13 specii răpitoare. În albia râului sunt mai frecvent întâlnite mreana, cleanul, avatul, scobarul, morunașul, plătica, crapul, somnul, șalăul. Afluenții lui sunt săraci în pește.

Pe teritoriul orașului pot fi observate majoritatea din cele 270 specii de păsări înregistrate în republică. În localitate își fac cuiburi numeroase păsări ca: graurul, vrabia de câmp, vrabia de casă, cioara de câmp, rândunica, turturica, guguștiucul, cucuveaua, pițigoii, sticletele. În surpăturile de coastă, stîncile și râpile din preajma Nistrului, cucuveaua prigoră, dumbrăveanca, lăstunul-negru trăiesc în colonii. De asemenea pe Nistru în zona orașului Soroca se întâlnesc, rațe sălbatice și lebede.

În zona de luncă, la marginea cursurilor de apă, din Soroca a fost identificat limaxul *Deroceras agreste*, o specie mezofilă foarte rară.

**Apele de suprafață și apele subterane** | Orașul se află așezat pe malul râului Nistru, primul râu după mărime și principala arteră acvatică a Republicii Moldova, care joacă un rol vital în aprovizionarea populației cu apă potabilă, în asigurarea necesităților agriculturii, industriei și, în general, în dezvoltarea durabilă a țării. Râul Nistru izvorăște din Carpații Ucraineni, dintr-un izvor de pe versantul de nord-vest al muntelui Rozluci, lângă satul Volcie și se varsă în limanul Nistrului din Marea Neagră, la 35 km spre nord-vest de or. Odesa. Lungimea râului este de 1362 km; suprafața bazinului - 72100 km<sup>2</sup>; cota izvorului - 870 m de-asupra nivelului mării, a gurii de vărsare - 1,0 m, căderea râului - 869 m, panta medie - 1,78‰, maximă - 39,0‰ (în primii 4 km), minimă - 0,1‰ (în cursul inferior al râului). Cursul râului Nistru se mărginește cu orașul Soroca pe o lungime circa de 17 km.

La Soroca Nistrul îngheață, de obicei, pe la sfârșitul lui decembrie și se dezgheață prin martie. Se întâmplă să se dezghețe de câteva ori. Scurgerea anuală a apei e de 60-70 mii m<sup>3</sup>/km<sup>2</sup>. Apele lui se folosesc pentru irigație, aprovizionarea populației și a întreprinderilor industriale. De la malul cosăuțean pornește un acvoduct spre Bălți, alimentând Soroca și un șir întreg de localități cu apă. Apa râului este purificată și transportată de către Direcția Apeductului Bălți-Soroca cu capacitatea 99 mii metri cubi pe oră. În orașul Soroca apele sunt livrate către consumatori de către SA „Regia Apă - Canal” Soroca.

Orașul Soroca este traversat și de râulețul Racovăț, afluent din dreapta a râului Nistru. În prezent albia râului Racovăț, este înnămolită la 50-70%. Pe toată lungimea lui crește stuf și papură, zona riverană este într-o stare nesatisfăcătoare, năpădită de buruieni. Doar în perioada anilor 1980-1981, albia acestei râuleț anterior a fost îndreptată și curățată pe un sector de circa 600 m. Pe cursul apei, în zona micraionului Bujerăuca, există 3 poduri capitale și 3 treceri – podețe din conductă de beton armat, care influențează negativ la exploatarea normală a canalului principal. Parametrii podețurilor nu permit trecerea liberă a apelor de viitură și provoacă micșorarea vitezei și ridicarea nivelului apei. Cu timpul, sub influența condițiilor climaterice și nivelul apelor freatice, albia râului Racovăț sa înnămolit și la moment necesită a fi curățată. Înnămolirea râulețului a contribuit la schimbări mari și asupra florei și faunei din zonă, modificând inclusiv și aspectul acesteia. Deși zona respectivă la moment este într-o stare deplorabilă, ea reprezintă la moment un areal verde, care readus la condițiile necesare, poate asigura echilibru dintre mediu urban unde locuiește populația orașului Soroca și mediu natural cu respectarea florei și faunei și asigurând totodată și o oportunitate pentru agrement. Apele râului Racovăț se revarsă și în lacul de acumulare Ivancenco, cu o suprafață de 2.65 ha, care fiind construit în veacul trecut, la moment este într-o stare avariata, iar starea sanitaro-epidemiologică nu permite scăldatul cetățenilor în apele lui. Infrastructura pe parcursul anilor a degradat substanțial, lacul necesită intervenții la capitolul reconstrucția capitală a acestuia, inclusiv construcția unui baraj nou și a unui evacuator de apă de fund, care ar asigura un management eficient al apelor acestuia. Primăria orașului Soroca are elaborat la moment un proiect, prin implementarea căruia va fi acordată zonei prin care se revarsă râul Racovăț și se situează lacul Ivancenco, statut de arie naturală protejată, executând lucrări de îndreptare și curățare a albiei râului și reconstrucția lacului, având la dispoziție posibilitatea de a opera cu termeni și parametri finali, care vor fi considerabil îmbunătățiți datorită investițiilor din proiect.

În straturile acvifere a orașului Soroca se conțin și ape minerale. În prezent, se explorează zăcămintele de apă de la Soroca, fiind îmbuteliat pentru consum de către SA „Apa vieții”, utilizând fântâna arteziană de apă minerală curativă nr. 2-R, cu o adâncime de 150 m și debitul 148 m<sup>3</sup>/diurn.

Apele subterane minerale descoperite oferă o perspectivă extraordinară de viitor, pentru organizarea stațiunilor balneare specializate.

**Clima și aerul** | Clima orașului Soroca este temperat continentală unde bilanțul radiativ constituie 45-50 kkal. Iarna de obicei, este blândă și scurtă, dar își poate arăta și capriciile. Vara e lungă și călduroasă. În mediu pe an au fost înregistrate 2060 ore cu soare. Conform „Ghidului agroclimateric al Republicii Moldova” din 1969, cea mai blândă lună de iarnă este decembrie cu o temperatură medie de 2° C, iar cea mai rece este luna ianuarie cu -3,5° C. Minimumul absolut al temperaturii a fost înregistrat de asemenea în ianuarie și constituie -34° C. Vara temperatura medie este +19,5°C, iar iarna -5,2°C. Cea mai caldă lună a anului este iulie, temperatura medie a aerului înregistrând +20,5° C, cu un maximum de +38° C, acesta fiind depășită doar în anul 2002.

Viteza medie anuală a vântului e de 4,4 m/sec cu intensificări în februarie-martie și noiembrie. În lunile iulie și august, suflă vânturi uscate și fierbinți.

Cantitatea medie anuală de precipitații e de 485 mm. Prima zăpadă cade pe la sfârșitul lui octombrie și s-a înregistrat ca fiind stabilă între 20-25 noiembrie. Stratul de zăpadă se menține în medie 55-65 de zile, grosimea lui în locuri deschise atingând 15-20 cm, iar în unele ierni depășește 50 cm.

Amplasarea orașului pe un relief depresionar, favorizează stagnarea aerului rece. Primăvara ultimul îngheț la sol e în jurul datei de 2 mai, primul îngheț de toamnă - pe la 4 octombrie. Iarna înghețurile la sol au adâncimea medie de 25-30 cm și maximă - de 50-70 cm. În perioada lunilor octombrie-aprilie se formează polei. Frecvența cea mai mare a zilelor cu chiciură se înregistrează în lunile decembrie și ianuarie, în media 9-10 zile/lună. În anul 2000 chiciura a încorsetat între 26-29 noiembrie orașul Soroca, provocând daune colosale.

**Solurile și Subsolvurile** | Orașul Soroca situat pe înălțimea Sorocii, parte din Podișul Nistrului, constituie regiunea cernoziomurilor tipice și levigate, cu pete de cernoziomuri podzolice, a solurilor brune și cenușii închise de pădure. Nisipul, prundișul, piatră, substanțe utile nemerliferă și apele minerale sunt principalele zăcămintele naturale a localității. În structura geologică a orașului, în adâncitura de 20,0 m participă depunerile aluvial-deluviale, aluviale și deluviale cu vârstă cuaternară, prezentate prin argile nisipoase, sol nisipo-lutos, argile și grund din nisip și pietriș succedate de sol nisipo-lutos, nisipuri, argile și marnă cretacică, grund cu pietriș și lemn și calcare.

Depozitele cu vârstă cuaternară cu grosimea stratului până la 10-18 m coincid cu sectoarele teraselor și a luncilor. Argilele nisipoase macroporoase și solul nisipo-lutos sunt tasabile. În partea de nord a orașului pe sectoarele terasate grundul conform condițiilor de tasare corespunde tipului - II, iar pe celelalte sectoarele - tipului - I. Grosimea stratului tasabil constituie 6-18 m.

Pe versanții abrupti ale luncii râului Racovăț și altor vâlcele, precum și pe sectoarele până la cumpăna apelor, grosimea grundului cu vârsta cuaternară constituie 2-8 m. Aproape de suprafața terestră sunt sedimentate roci stâncoase cu vârsta cuaternarului inferior (terțiară, cretacică, paleozoică). Sectoarele cu alunecări sunt constituite din argile terțiene cu intercalații fine ale plăcilor din sol nisipo-lutos și nisipuri cu grad înalt de saturație cu apă. În partea superioară a sectorului (la adâncimea până la 7 m) aceste grunduri sunt puternic fisurate și cutată cu urme de deplasare. O mare parte a teritoriului orașului este ocupat cu construcții dense, ca urmare grosimea rambleului variază de la 0,3 - 1,5m. Stratul de sol vegetal cu grosimea 0,4-0,7 m s-a păstrat în grădini, parcuri, locuri virane și pe câmp.

Totalul capital funciar al oraşului Soroca constituie 1311,97 ha, unde cota parte o deţin terenurile care nu pot şi nu sunt utilizate în scopuri agricole, cu o suprafaţă de 939,81 ha, ce constituie 72% din suprafaţa totală.

### **3.1.2. Planificare spaţială**

În aspect urbanistic oraşul s-a format din contul valorificării teritoriului din zona centru spre zonele de la periferie. Localitatea este divizată în câteva zone funcţionale, principalele fiind zona de producere şi cea locativă. Zona locativă include următoarele elemente de sistematizare: centru public; ansamblu de locuinţe; zona verde publică şi sport; zona comunală; reţeaua de drumuri şi străzi; zona industrială.

#### **Centrul Public**

Aici sunt concentrate clădirile cu destinaţie socio-culturală, administrative şi comunale. Cel mai important obiectiv administrativ situat în această zonă, este clădirea cu patru nivele a Primăriei oraşului, în cadrul căreia activează un şir de instituţii administrative şi de conducere.

Unul din principalele elemente a centrului public reprezintă Piaţa Centrală a oraşului, terenul-locul organizării manifestărilor culturale şi politice. Piaţa este divizată în zone funcţionale, principala fiind pietonală. În partea de nord şi sud Piaţa Centrală se mărgineşte cu construcţii vechi unietajate - case locative, în unele construcţii sunt amplasate obiective prestări servicii. În oraşul Soroca, reieşind din configuraţia reliefului şi variaţia mare a cotelor de nivel - piaţa centrală a oraşului este amenajată pe două terase, separate pe perimetru de perete de sprijin în trepte cu înălţimea până la 2 m. Astfel, zona pietonală este divizată în zonă de tranzit şi principală.

Spre Piaţă în formă radială sunt trasate principale străzile ale oraşului - Alexandru cel Bun, B. P. Hajdeu, Ştefan cel Mare, Constantin Negruzzi - ceea ce în rezultat, măreşte vizual dimensiunile şi asigură fluxul şi accesul locuitorilor spre nucleul centrului oraşului. Partea de vest a Pieţei este reprezentată de un versant abrupt cu variaţia cotelor care depăşeşte 50m, faşada principală are expoziţie spre parcul orăşenesc cu ieşire spre strada riverană Petru Rareş şi luciul apei râului Nistru.

În zona istorico-memorială pe terasa superioară este amplasat monumentul lui Ştefan cel Mare, iar pe terasa inferioară monumentul "În memoria celor căzuţi în cel de-al doilea Război Mondial". Îmbinarea reuşită a terenului deschis amenajat cu gazoane din flori şi plantaţii decorative din brazi, redă centrului oraşului un aspect măreţ şi monumental.

#### **Ansamblul de locuinţe**

Actualmente formaţiunile locative sunt formate din case locative de diverse tipuri.

- Clădiri cu tronsoane cu 2-9 nivele. Sectoarele cu cele mai multe clădiri multietajate sunt "Soroca Nouă", "FAT", "Bujerăuca", "Centru", de asemenea un număr nesemnificativ de clădiri sunt amplasate la intrarea din direcţie municipiului Chişinău pe str. Calea Bălţului şi din direcţia oraşului Drochia pe str. Vasile Stroiescu, precum şi unele construcţii de tip secţionat.
- Case individuale. Acesta este principalul tip de construcţii al fondului locativ, care este reprezentat prin case cu 1-2 nivele de diverse tipuri, de la case ţărăneşti până la case de tip - cotedj cu număr de nivele greu de stabilit după porţile şi gardurile forjate din sectorul "Dealul Țiganilor". Reieşind din configuraţia reliefului, de-a lungul străzilor în formă de zigzag şi potecilor construcţiile sunt amplasate haotic. În dependenţă de locul amplasării variază şi suprafaţa loturilor de lângă casă – în partea din centru până la 0,03ha, iar la periferie până la 0,1ha.

- Case pentru familii mici, locuințele temporare și cele de tip cămin. În oraș volumul construcțiilor de acest tip este nesemnificativ. Cea mai mare parte a căminelor sunt construite și aparțin instituțiilor de învățământ - Școala Cooperatistă, Colegiul Tehnic Agricol, Colegiul Pedagogic "Mihai Eminescu", Colegiul de Arte "Nicolae Bodegros", Școala Profesională "Domnița Ruxanda
- Alte construcții de locuințe provizorie sunt amplasate în diverse sectoare ale orașului printre casele individuale și pe teritoriul întreprinderilor de producere.

### **Zona publică verde și sport**

Construcțiile sportive sunt reprezentate prin terenuri de tip deschis - stadionul orășenesc cu teren de fotbal, dimensiuni 60x100m și tribună centrală amplasat în sectorul "Centru". Alte construcții sportive sunt amplasate pe lângă instituțiile de învățământ. În oraș activează două școli sportive pentru copii în sectorul "Bujereuca", bazin de înot (Clubul "Oțel") și bazin acoperit de înot (la liceul Constantin Stere).

### **Zona comunală**

Întreprinderile gospodăriei comunale sunt prezentate prin cazangerii, garaje pentru transportul individual, băi publice, construcții edilitare - sonde de captare a apei, rezervoare pentru apă menajer-potabilă, stații de pompare, substații de transformare, parcuri orășenești, poligon pentru utilizarea deșeurilor solide. Terenul acestor întreprinderi este situat în sectorul locativ, neamenajat conform normelor sanitare în vigoare.

Atenție deosebită necesită cele trei cimitire orășenești.

- Cimitirul „Bujerăuca”, suprafața 2,6 ha, situat în zona central-evreiască, fără respectarea distanțelor normative, actualmente teritoriul cimitirului este completat, pentru perspectivă se prevede stoparea înmormântărilor.
- Cimitirul "Dealul Sorocii", suprafața 8,17 ha, situat în partea de sud a primului cimitir, de asemenea în sectorul locativ, fără respectarea distanțelor normative, actualmente tot teritoriul este completat, pentru perspectivă se prevede stoparea înmormântărilor.
- Cimitirul "Strămoșesc", suprafața 6,8 ha, amplasat în apropierea cimitirului "Dealul Sorocii" dispune de teritoriu liber, actualmente este în funcțiune. Există posibilitatea amenajării distanțelor sanitare și crearea fâșiilor de protecție cu lățimea 25m de-a lungul hotarului zonei rezidențiale, din contul teritoriului cimitirului.

### **Rețeaua de drumuri și străzi**

La momentul elaborării Planului urbanistic general, rețeaua de drumuri și străzi convențional este divizată în câteva categorii și tipuri. Rolul principal revine traseului internațional M2, care înconjoară orașul din partea de nord, traversează teritoriul orașului prin zona rezidențială și complexul industrial, în continuare pe drumurile orășenești principale și cele secundare precum și accesele.

### **Zona Industrială**

Terenurile pe care sunt amplasate complexele industriale și unele întreprinderi mici separate sunt distribuite pe tot teritoriul orașului. Nodurile industriale relativ mai mari sunt concentrate în partea de nord, nord-est și est, atât în hotarele orașului cât și în apropierea lui.

#### **3.1.3. Factorii de poluare a mediului**

**Calitatea aerului** | În municipiul Soroca volumul noxelor degajate în atmosferă este mediu spre ridicat. Cauza calității reduse a aerului o reprezintă atât existența unei zone industriale în imediată apropiere de zonele centrale ale orașului, cât și de o concentrație ridicată a automobilelor.

În linii generale principalele surse de poluare a mediului în comună constituie transportul auto, gunoiștile autorizate și neautorizate, gazele eliberate de cazangeria școlii, arderea tuturor tipurilor de combustibil în gospodăriile personale.

O problemă aparte, care afectează calitatea aerului o constituie absența stației de epurare a apelor uzate, iar deversarea acestora în fluviul Nistru afectează grav calitatea aerului, în special în zona falezei.

**Calitatea solului** | Principalul factor de degradare a solurilor este eroziunea. Activitatea economică a condus la intensificarea proceselor de degradare a terenurilor și învelișului de sol. Reducerea exagerată a aplicării îngrășămintelor conduce la epuizarea conținutului de elemente fertile în soluri și la scăderea productivității terenurilor. Practica agricolă demonstrează că, capacitatea de producție și recoltele cresc prin utilizarea tehnologiilor avansate, mașinilor și uneltelor perfecționate, utilizarea îngrășămintelor și pesticidelor, efectuarea lucrărilor de irigare, desecare, drenare, de prevenire și combatere a eroziunii solului, etc. Nerespectarea acestor cerințe duce la micșorarea roadelor și degradarea solurilor. În localitate sunt proprietari de terenuri agricole care utilizează tehnologii avansate de producere agricolă, folosind diverse chimicale, pesticide, ceea ce respectiv influențează asupra calității solului.

**Calitatea apei potabile** | Analiza efectuată arată că cca. 100% din populația municipiului Soroca au acces la servicii de aprovizionare centralizată cu apă, în timp ce 75.3% au acces la servicii centralizate de canalizare. În rândul agenților economici și al instituțiilor publice acești indicatori sunt și mai ridicați, fiind de 100% în cazul agenților economici și al instituțiilor publice.

În mun. Soroca funcționează un sistem de alimentare cu apă, funcțional în proporție de 100% și care corespunde cerințelor de calitate stabilite. Totodată, din cauza absenței unei stații de epurare, apele din sistemul de canalizare se deversează în apele fluviului Nistru ceea ce afectează într-o mare măsură calitatea apei.

**Gestionarea deșeurilor** | Gestionarea deșeurilor în municipiul Soroca este asigurată prin intermediul Î.M. Direcția Gospodăriei Locativ Comunale, care asigură evacuarea de la cca. 13 mii de gospodării, ceea ce constituie cca. 95% din totalul gospodăriilor orașului. Prețul de evacuare per m<sup>3</sup> este de 10 mdl.

**Concluzii** | Orașul Soroca se confruntă cu anumite probleme de mediu, cele mia importante fiind poluarea aerului, apelor fluviului Nistru, dar și a celor subterane, care nu pot fi toate soluționate în viitorul apropiat (din cauza costurilor ridicate). Totuși, inițierea unor proiecte în aceste domenii (reconstrucția stației de epurare, construcția boiștii, etc.), promovarea educației ecologice printre localnici, va permite într-o perspectivă mai îndelungată soluționarea acestora și adaptarea la schimbările de mediu care au loc.

Calitatea mediului este influențată și de lipsa managementului eficient a și a rețelei de canalizare încă slab dezvoltate. Lipsa rețelelor de canalizare contribuie la poluarea apelor de suprafață și a pânzei freactice, ceea ce în final are o influență negativă asupra stării biodiversității și a sănătății populației. Reconstrucția stației de epurare va permite diminuarea poluării cu ape menajere de către gospodăriile individuale.

Totodată, este importantă dezvoltarea sistemului de colectare a deșeurilor, prin creșterea numărului de unități de deservire, dar și creșterea continuă a numărului de contracte încheiate cu gospodăriile individuale.

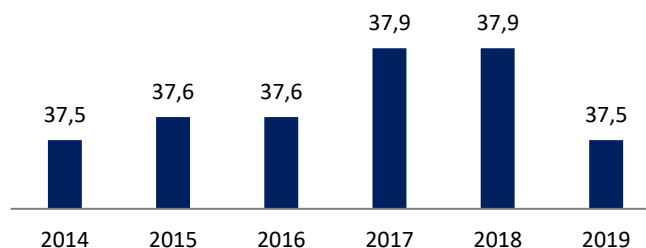
Activitatea autorității publice locale trebuie să fie orientată spre atragerea investițiilor în crearea și extinderea ariilor protejate, care ar facilita nu numai soluționarea unor probleme de mediu, dar și va crea premise pentru dezvoltarea turismului.

## 3.2. Demografie

### 3.2.1. Resurse Umane

**Populație** | La 1 ianuarie 2020, populația municipiului Soroca constituia 37 500 locuitori, dintre care 18 500 bărbați (49.4%) și 19 000 femei (50.6%). Perioada ultimilor 6 ani, se înregistrează o stabilizare a populației comunii, fiind înregistrată scădere ne semnificativă comparativ cu anul 2014.

**Figura 1. Dinamica populației pe genuri**



Comparativ, cu 01 ianuarie 2014, numărul populației orașului a rămas stabilă, deși în perioada 2017-2018 s-a înregistrat o creștere ne semnificativă de 400 de locuitori

Municipiul Soroca se va confrunta în următorii ani cu o sporire a procesului de îmbătrânire a populației, care va determina o presiune demografică în descreștere. Asemeni, Republica Moldova se confruntă la nivel global cu un proces de îmbătrânire demografică, datorat în principal scăderii natalității care a determinat reducerea absolută și relativă a populației tinere (0-14 ani). Astfel, creșterea numărului locuitorilor în vârsta de peste 57/62+ ani, care la moment constituie 15.9% din totalul populației, relevă că municipiul este în categoria orașelor cu tendințe de îmbătrânire a populației.

Numărul populației este stabil, în ultimii 6 ani neînregistrându-se scăderi accentuate ale populației, cu toate că sporul natural este negativ. Tendința descrescătoare este influențată de procesele migraționiste caracteristice pentru toate localitățile din RM. În anul 2019 natalitatea a înregistrat un număr de 293 copii născuți, pe când s-au înregistrat 301 de cazuri de deces în rândul populației.

### 3.2.2. Forța de Muncă

**Aspecte ocupaționale** | În perioada analizată predomină populația aptă de muncă, care constituie cca 67% (aproximativ 25 100 persoane) din numărul total al locuitorilor. Din totalul de 25108 persoane, în câmpul muncii sunt angajați cca. 24 800 și lucrează, restul fiind șomeri.

**Tabelul 1. Structura populației după domenii de activitate, 2020**

Categorii sociale	2020
<b>TOTAL (în limitele orașului)</b>	<b>24800</b>
Populație ocupată în economie, inclusiv:	<b>18600</b>
Agricultură	1240
Industrie	4960
Construcții	2480
Comerț	8680
- Transport și comunicații	1240
Administrație publică	1480
Învățământ,	2480
Sănătate și asistență socială	2240

Sursa: Primăria localității



### 3.3. Servicii Sociale

#### 3.3.1. Caracteristicile grupurilor vulnerabile

**Populația săracă** | Categoria populației sărace în municipiul Soroca constituie cca. 3.6% din numărul total al locuitorilor. Persoanele în etate și persoanele cu dizabilități, au preponderent venituri din pensiile și alocațiile de stat și participă foarte puțin la schimburile comerciale. Principalele cauze ale sărăciei sunt specifice majorității localităților urbane din republică: venitul familiei nu corespunde cheltuielilor elementare de întreținere, salariile și pensiile sunt mizere.

Din rândul persoanelor care se încadrează în categoria familiilor sărace, 400 (29.6%) sunt familii cu 3 sau mai mulți copii, iar 145 (10.6%) sunt familii monoparentale conduse de femei.

La nivel de sectoare din cadrul municipiului, distribuția familiilor sărace este una proporțională raportată la numărul populației din oraș.

**Tabelul 2. Populația săracă, 2020**

Total săraci	Familii sărace mai mulți copii	Monoparentale conduse de femei
1373	400	145

Sursa: Primăria localității

**Persoane cu dizabilități** | Numărul de persoane cu grad de invaliditate este considerat a fi peste media națională și constituie 4.6% din populație. Majoritatea lor sunt cu dizabilități medii, capabili pentru activități fără ajutorul extern. Distribuția pe genuri este disproporționat, 41.8% din fiind bărbați, iar 58.2% fiind femei. În municipiu se constată existența a 20 de copii cu dizabilități sau 1.1% din numărul total al persoanelor cu dizabilități.

Procesul de incluziune a acestora în societate este în derulare, deoarece vizează schimbarea unei mentalități, și este unul de durată și care trebuie abordat prin activități constante și consecvente. Motivul pentru care persoanele cu dizabilități nu se bucură de acces comun, cu celelalte persoane, la spațiul public este pentru că acestora nu le este oferită o distribuție uniformă în societate, ci sunt sprijinite doar de anumite instituții.

**Tabelul 3. Persoane cu dizabilități, 2020**

	Total	Femei	Bărbați	Copii
<b>Total persoane cu dizabilități</b>				
Persoanele cu dizabilități fizice	938	500	438	
Persoanele cu dizabilități mentale	800	500	280	20
Persoanele cu dizabilități fizice grave (care nu pot supraviețui fără ajutorul extern)	270	150	120	-
Persoanele cu dizabilități fizice medii (capabili pentru activități fără ajutorul extern)	624	300	324	-
Persoanele cu dizabilități fizice angajate în câmpul muncii	130	80	50	-
Persoanele cu dizabilități fizice în etate	500	300	200	-

Sursa: Primăria localității

**Persoane în etate** | Persoanele în etate reprezintă una din cea mai vulnerabilă categorie socială existentă în localitate, majoritatea dintre care trăiesc în sărăcie. Cu regret este evidentă îmbătrânirea populației, ca rezultat al migrației tinerilor peste hotarele UAT în căutarea unei vieți mai bune și a unui serviciu stabil. Persoanele în etate reprezintă 13.3% din populație, dintre care 65% sunt femei.

Această categorie a populației se confruntă cu probleme economice grave, cum ar fi: lipsa de surse financiare pentru procurarea lemnului și a carburanților de foc. Deși pensiile au fost majorate, acestea nu acoperă coșul minimal de consum și cei mai mulți dintre ei necesită acordarea ajutoarelor materiale. Efectiv această stare de lucruri nu diferă mult de la un an la altul.

**Tabelul 4. Persoane în etate, 2020**

Total persoane în etate	Femei în etate	Vârșnici cu dizabilități	Femei în etate cu dizabilități
5000	3250	500	300

Sursa: Primăria localității

Situația social-economică și nivelul de trai scăzut au influențat negativ asupra nivelului de trai al populației. În general populația orașului se confruntă cu următoarele probleme: starea economică precară, sporul natural scăzut, pensii mici, potențialul redus al administrației publice locale de a ajuta categoriile social-vulnerabile.

### **3.3.2. Servicii Sociale**

Municipiul Soroca, precum și toate localitățile din republică, are tradiții frumoase în ceea ce privește educația copiilor, care mențin nivelul moral și spiritual al comunității în general. În cadrul municipiului există 17 instituții de învățământ – 9 grădinițe, un gimnaziu și 4 licee teoretice.

De asemenea în municipiu activează și 3 colegii, Școala de muzică pentru copii, Școala de arte plastice pentru copii. Sistemul educațional existent în localitate este reprezentat de următoarele niveluri:

#### **Preșcolar (grădiniță de copii):**

- Grădinița „Prichindel” cu o capacitate de 90 copii, frecventează 87 copii.
- Grădinița Andrieș cu o capacitate de 90 de copii, frecventează 90 copii
- Grădinița Ghiocel cu o capacitate de 150 de copii, frecventează 120 de copii
- Grădinița Soricel cu o capacitate de 140 de copii, frecventează 110 de copii
- Grădinița Calina cu o capacitate de 150 de copii, frecventează 70 de copii
- Grădinița Steluța cu o capacitate de 220 de copii, frecventează 138 de copii
- Grădinița Clopoșel cu o capacitate de 145 de copii, frecventează 165 de copii
- Grădinița Izvoaraș cu o capacitate de 135 de copii, frecventează 195 de copii
- Grădinița Cheița de Aur cu o capacitate de 340 de copii, frecventează 340 de copii

#### **Primar/Secundar (liceu):**

- Gimnaziul Dumitru Matcovschi cu o capacitate de 540 de elevi, frecventează 239 de elevi
- IP LT Constantin Stere cu o capacitate de 1266 elevi, frecventează 1282 de elevi
- IP LT Ion Creangă cu o capacitate de 1147 elevi, frecventează 668 de elevi
- IP LT Petru Rareș cu o capacitate de 1174 elevi, frecventează 1011 de elevi
- IP LT Alexandru Pușkin cu o capacitate de 930 elevi, frecventează 450 de elevi

#### **Vocațional**

- Colegiul Pedagogic Mihai Eminescu cu o capacitate de 1500 de studenți, frecventează 598
- Colegiul Tehnic Agricol cu o capacitate de 800 de studenți, frecventează 520 de studenți
- Colegiul de Arte Nicolai Botgros cu o capacitate de 270 de studenți, frecventează 130 de studenți.

Obiectul major al procesului educațional este formarea și pregătirea copiilor pentru viață și activitate într-o societate democratică, precum și adaptarea lor la condițiile mereu schimbătoare ale societății.

**Educația preșcolară** | Educația preșcolară în municipiul Soroca se realizează în cadrul a 9 grădinițe de copii.

**Tabelul 5. Instituții învățământ preșcolar, 2020**

Instituția	Anul înființării	Angajați	Capacitate	Copii	Suprafața totală, m <sup>2</sup>	Suprafața utilizată m <sup>2</sup>
Grădinița nr. 1 „Prichindel”	1944	8	90	91	400	400
Grădinița nr. 5 „Andrieș”	1954	9	90	90	385,7	385,7
Grădinița nr. 6 „Ghiocel”	1964	11	150	120	596,8	596,8
Grădinița nr. 12 „Sorichel”	1971	10	140	110	900	800
Grădinița nr. 7 „Calina”	1976	6	150	70	600	300
Grădinița nr. 13 „Steluța”	1974	22	220	138	940	900
Grădinița nr. 15 „Clopoțel”	197010	10	145	165	1000	1000
Grădinița nr. 16 „Izvoraș”	1980	13	135	195	840	840
Grădinița n.r 17 „Cheița de aur”	1984	26	340	340	1600	1600

Activitatea de educație și instruire a copiilor se realizează în baza Curiculei Educației copiilor de vârstă timpurie și preșcolară din Republica Moldova și Standardele de învățare și dezvoltare pentru copilul de 0-7 ani. Întregul proces instructiv-educativ este axat pe copil, pe necesitățile lui, pe ritmul propriu și nivelul de dezvoltare a fiecărui copil în parte.

**Învățământul primar și secundar general** | Învățământul primar și secundar general în municipiul Soroca se realizează în cadrul a 5 instituții, dintre care 4 reprezintă Licee, iar o instituție are statutul de gimnaziu.

**Tabelul 6. Instituții învățământ general, 2020**

Instituția	Anul înființării	Angajați	Capacitate	Copii	Suprafața totală, m <sup>2</sup>	Suprafața utilizată m <sup>2</sup>
IP LT „Constantin Stere”	1991	84	1266	1282	5596	3206
IP LT „Ion Creangă”	1987	44	1147	668	7000	6239
IP LT „Alexandru Pușchin”	1972	35	930	450	5000	5000
IP LT „Petru Rareș”	1999	69	1174	1011	8000	8000
Gimnaziul „Dumitru Matcovschi”	1997	22	540	239	3520	3520

În ceea ce privește infrastructura instituțiilor de învățământ general, se poate constata o stare generală satisfăcătoare a acestora, toate beneficiind de sisteme de încălzire pe bază de gaz natural, sunt dotate cu sistem de canalizare și au acces la apeduct centralizat.

**Învățământul vocațional** | Învățământul vocațional în municipiul Soroca este realizat prin intermediul a 3 instituții.

**Tabelul 7. Instituții învățământ vocațional, 2020**

Instituția	Anul înființării	Angajați	Capacitate	Copii	Suprafața totală, m <sup>2</sup>	Suprafața utilizată m <sup>2</sup>
Colegiul Pedagogic „Mihai Eminescu”	1912	60	1500	598	4000	3545,16
Colegiul Tehnic Agricol	1920	45	800	520	2000	2000
Colegiul de Arte „Nicolai Botgros	1926	27	270	130	1500	1500

Învățământul vocațional în municipiul Soroca este reprezentat prin 3 instituții cu profil diferit: pedagogie, tehnic și arte. Toate cele trei instituții au o tradiție bogată în învățământul vocațional, având o istorie de cca. 100 de ani. Toate instituțiile sunt într-o stare satisfăcătoare și dispun de o infrastructură bine dezvoltată, fiind conectate la rețeaua de apă și canalizare, precum și având sistem autonom de încălzire pe bază de cazangerie proprie.

**Cultura** | Obiectele de cultură, sport și agrement au scopul de a satisface necesitățile populației pentru petrecerea timpului liber. Acestea sunt reprezentate prin Palatul de Cultură, biblioteci, zone amenajate pentru agrement. Actualmente la Soroca funcționează Muzeu de Istorie și Etnografie, care include și "Cetatea Sorocii", "Lumânarea Recunoștinței"; Centrul Raional de Documentare și Informare Mihail Sadoveanu, Biblioteca "Sadoveanu" cu 6 filiale prin oraș, Palatul de Cultură, Cinematograful „Dacia” – care actualmente nu funcționează, stadionul orașenesc, „stadioane”, terenuri sportive - care în majoritatea cazurilor sunt amplasate pe teritoriul instituțiilor de învățământ, săli sportive.

Pentru asigurarea locuitorilor cu obiective sportive, necesită modernizarea obiectivelor existente cu aducerea până la parametrii în vigoare, precum și construcții noi în deosebi în zonele rezidențiale noi ale orașului.

Orașul Soroca dispune de un potențial turistic valoros, cu landșaft pitoresc și condiții naturale favorabile, care contribuie la crearea condițiilor optime pentru odihnă, atât pentru turiștii în tranzit, cât și pentru locuitorii orașului. Ca urmare pe teritoriul orașului urmează să fie dezvoltate bazele turistice "Victoria" și "Volna", care la moment nu activează în parametri necesari și o parte din aceste obiective staționează. Zonele cu plaja de-a lungul malului râului Nistru, necesită amenajare și modernizare conform exigențelor în vigoare. Realizarea prevederilor Proiectului de reconstrucție a pensiunii "Victoria" prevede dezvoltarea zonei de agrement și asanare. Pentru organizarea odihnei copiilor din raion și a celor din oraș activează Tabăra de odihnă "La Dumbrava", care a beneficiat de o investiție din partea Consiliului Raional Soroca, fiind coproprietarul acestei instituții.

Activizarea ramurei turistice, este prioritatea dezvoltării socio-economice a orașului. Sarcina principală a reorganizărilor din acest domeniu constă în crearea complexului turistic contemporan eficient și competitiv, care va fi capabil să asigure, pe de o parte posibilitățile vaste privind satisfacerea necesităților cetățenilor republicii și turiștilor străini prin oferirea unui spectru larg de servicii turistice, iar pe altă parte, va contribui la dezvoltarea economiei orașului prin sporirea numărului de locuri de muncă și fluxul valutei străine în buget, conservarea și utilizarea rațională a patrimoniului cultural și natural.

Potențialul turistic al orașului și zona de influență a lui sunt foarte atractive, însă aceste posibilități sunt valorificate și utilizate la minim, având predominant un caracter de tranzit. Teritoriul orașului Soroca, face parte din zonele favorabile ale republicii pentru organizarea turismului și odihnei populației. Peisajele și landsaftul pitoresc, prezența râului Nistru, lacurilor naturale, zonei împădurite, monumentelor de istorie, arhitectură și cele naturale ocrotite de stat, redau orașului un aspect unic și neimitabil.

Pe teritoriul raionului Soroca sunt amplasate un șir de monumente istorice și culturale, valorificarea și protecția cărora este reglementată prin Legea Republicii Moldova "Privind ocrotirea monumentelor" nr. 1530 - XII din 22.06.1993. Cele mai valoroase obiective din oraș sunt: Cetatea Soroca construită în anul 1543, Biserica Sf. Dumitru – 1814, Biserica Sf. Stratulat – 1914, Catedrala Adormirii Maicii Domnului - 1840-1842, Muzeul de Istorie și Etnografie, "Lumânarea Recunoștinței", Peștera Bechir, "Dealul țiganilor vătrași", clădirile publice cu valoare istorică (clădirea fostului gimnaziului pentru fete, construită în sec. XIX, clădirea fostului spital evreiesc - sec. XIX). La 7 km distanță de cetate este situat renumitul sat al pietrarilor Cosăuți, rezervația landsaftologică cu mănăstire, care a fost restaurată de meșterii pietrari. În apropierea mănăstirii se află un izvor cu ape minerale.

### **Cetatea Soroca**

Cetatea Soroca este amplasată în mijlocul orașului Soroca, la 160 km spre nord de Chișinău. Cetatea Soroca a fost construită la trecătoarea peste Nistru pe locul unor fortificații mai vechi. Între anii 1543-1546, în timpul domniei lui Petru Rareș, cetatea este rezidită din temelie de piatră, rotundă cu diametrul de 37,5 m și cu cinci bastioane egal depărtate între ele. Meșterii au pus la baza calculelor lor legea supremă a armoniei "secțiunea de aur", fapt care face cetatea unică printre mostrele de arhitectură defensivă din Europa. Fortăreața este unicul monument medieval din Moldova, care s-a păstrat așa cum l-au conceput meșterii, iar în bastionul de la intrare exista o biserică mică militară.

### **Lumânarea Recunoștinței**

Lumânarea recunoștinței este un monument dedicat poporului "moldovenesc", a fost construită în anul 2004. Ideea aparține scriitorului Ion Druță, care îl mai numește "Monumentul lui Badea Mior", personaj imaginar, inventat de scriitor. Acest monument ridicat pe stîncă, deasupra bătrînului Nistru, la marginea Sorocii, este una din cele mai importante zidiri în istoria modernă a Moldovei. Această epopee extraordinară este consacrată tuturor monumentelor distruse ale culturii moldave. „Lumânarea Recunoștinței”, reprezintă un omagiu adus tuturor eroilor anonimi, care au păstrat cultura, limba și istoria Moldovei în paleta policromă a civilizației umane, înveșnicind totodată și memoria marelui poet anonim, autorul baladei „Miorița”.

### **Dealul Romilor**

Orașul Soroca este considerat capitala neoficială a romilor. Acesta este unul dintre cele mai importante puncte de atracție turistică din Republica Moldova din perspectiva specificului etnic-cultural. În orașul Soroca casele construite de romi, seamănă mai degrabă a fi niște castele în miniatură. "Teatrul Mare din Moscova" sau faimosul "Capitoliu din Washington" îl poți admira pe

„Dealul Romilor”, acestea fiind o imitație a clădirilor propriu-zise. Casele respective, dacă pot fi numite așa, reprezintă adevărate fortărețe impozante, cu două sau trei etaje, uneori chiar mai mult, din granit, marmură, materiale scumpe din import, termopane, străjuite de statui uriașe, reprezentând imitații de animale sălbatice, iar, la fiecare intrare, coloane cilindrice, cu basoreliefuri, sprijină balcoanele de la etajele superioare. Periplul, printre filele de istorie, scoate la iveală faptul că melegurile pitorești ale cetății de la malul Nistrului au oferit, de-a lungul timpului zbuciumat, un real adăpost și hrană pentru multe dintre triburile nomade. Printre acestea s-au aflat și romii, care pe toată perioada sovietică, au adoptat, ca stil de viață, sedentarismul și și-au strămutat toate gospodăriile tocmai pe Dealul Sorocii. Ceea ce au reușit să facă foștii nomazi, întreține chiar și închipuirile celor mai avizate minți în domeniul arhitectonic. Grandioasele locuințe impresionează prin măreția lor, adevărate palate, în adevăratul sens al cuvântului, care sar în ochi de la distanță. Fațadele sunt viu colorate sau placate cu ceramică specială, mozaic sau sunt chiar acoperite de plante agățătoare, estetice sau obișnuita iederă crescută la întâmplare.

**Biserica Sfântul Dumitru.** Biserica "Sfântul Dumitru" din orașul Soroca a fost zidită în anul 1814. Biserica îmbină particularitățile arhitecturii naționale și a neoclasicismului. A fost restaurată în anii 70-80 ai sec. XX.

**Biserica Sfântul Teodor Stratulat.** Biserica „Sfântul Teodor Stratulat" este construită în perioada anilor 1914-1916 și are un paraclis cu cripta ctitorilor la subsol, un plan cruciform supraînălțat de un coronament din cinci turlă ridicat deasupra naosului și clopotnița deasupra pridvorului. Formele ruso-bizantine au fost remodelate în spiritul modernului. În interior s-a păstrat pictura murală de bună calitate.

**Clădirea fostului gimnaziului pentru fete.** Gimnaziul a fost construit în 1903-1916 după proiectul arhitectului V. I. Șmidt. În anii interbelici s-a numit Liceul "Domnița Ruxanda". Este o clădire cu două nivele, fațada principală este realizată prin dublarea compoziției inițiale, cu două intrări susținute de câte un balcon și un fronton.

**Tabelul 8. Monumente de Istorie, arhitectură, artă și monumente ale naturii**

Nr.	Denumirea	Data
1	Biserica Sfântul Dumitru	1914-1927
2	Casă de locuit	Începutul sec. XIX
3	Casă de locuit	Începutul sec. XIX
4	Biserica Sfântul Stratulat cu călădirle aferente	1914-1916
5	Clădirea fostei școli agronomice cu îngrădirea ornamentală	Anii 30 al sec. XX
6	Fabrica de spirt Aleinikov	1912
7	Școala	Începutul sec. XX
8	Depozit	Începutul sec. XX
9	Școala	Începutul sec. XX
10	Cetatea Soroca	Sec. XV - 1543
11	Parcul Petru Rareș	1711-1973
12	Catedrala Adormirii Maicii Domnului	1840-1842
13	Vila cu parc a lui Aleinikov	1912
14	Casa arhitecturului V.A. Voițehovschi	Începutul sec. XIX
15	Clădirea fostei școli primare	Începutul sec. XIX
16	Complexul de clădiri ale fostei școli de iluminare culturală	Sf. sec. XIX.

17	Sinagoga	Încep. Sec XX
18	Casa de Locuit	1846
19	Depozit	1846
20	Fondul construit al străzii	1846
21	Casa de locuit	Sf. sec. XIX.
22	Conac urban	Sf. sec. XIX.
23	Clădirea fostului spital evreiesc	1910
24	Casă de locuit	Sec. XIX
25	Clădirea fostei cârmuiri a Zemstvei	1869-1876
26	Clădirea fostului Liceu pentru băieți A. Xenopol	1936
27	Complexul ale spitalului județean fondat de zemstvă	1893
28	Clădirea fostei Poște	Înc. sec. XX
29	Farmacie	1934
30	Clădirea fostului hotel urban	Sf. sex. XIX
31	Cinematograf	Înc. sec. XX
32	Clădirea fostului gimnaziu pentru fete	1903-1016
33	Clădirea fostului pichet de grăniceri	1973
34	Clădirea fostei școli primare	Sf. sec. XIX
35	Conac urban	1912
36	Casă de locuit	Anii 30 ai sec. XX
37	Clădirea fostului spital militar	1840-1841
38	Grota lui Bechir	
39	Conacul Theohari	Înc. sec. XX
40	Cimitir	Eneolitic
41	Monumentul comemorativ al tinerilor antifasciști	1978
42	Monument la mormântul comun a circa 6000 de victime ale fascismului 1941-1944	1966
43	Monument la mormântul a șase ostași 1944	1975
44	Necropla	Eneolitic

În domeniul mass-mediei în Municipiul Soroca activează mai multe instituții media. În municipiul Soroca activează Televiziunea "Sor-TV", Publicația Independentă "Observatorul de Nord", Ziarul "Realitatea Plus" și Publicația "Ziarul Nostru". La fel în orașul Soroca activează un grup de reporteri de la Compania "Teleradio Moldova" (TRM), care reprezintă un oficiu regional al acestei instituții.

**Zonele de agrement** | Municipiul Soroca este situat pe malul râului Nistru, fiind un punct de atracție turistică pentru locuitorii din localitățile adiacente.

Pe malul râului în raza municipiului sunt amenajare 2 plaje cu o suprafață totală de 827 m, iar numărul beneficiarilor unici pe sezon se ridică la peste 10 000 de persoane.

Totodată, în raza municipiului Soroca se regăsesc și 6 parcuri:

- parcul "Petru Rareș" - monument istoric de importanță națională, suprafața - 1,5 ha, cea mai mare parte a plantațiilor este constituită din conifere, proprietate publică, spațiu de agrement.
- parcul "Centru" cu suprafața aproximativ - 1 ha, datorită poziției sale este cel mai populat, proprietate publică, spațiu de agrement.
- parcul "M. Eminescu", suprafața - 1,4 ha, este centru cultural - distractiv pentru tineret datorită amplasării în nemijlocita apropiere a Colegiului Pedagogic "M. Eminescu", proprietate publică, spațiu de agrement.
- parcul, care înconjoară Palatul de Cultură, suprafața parcului - 2,8ha, se evidențiază prin asortimentul mare de plantații de conifere, proprietate publică, spațiu de agrement.

- parcul orășenesc din sectorul "Soroca Nouă" cu ieșirea centrală din str. Dimitrie Cantemir se întinde în ambele părți de-a lungul malului r. Nistru pe o fâșie cu lățimea 100m, parcul se află în stare deplorabilă. Totodată parcul poate fi extins de-a lungul malului și plajei orășenești până la Tabăra de odihnă - Baza turistică "Victoria", proprietate publică, spațiu de agrement.
- scuarul cu Piatra Memorială dispune de gazoane cu flori și se află în fază de amenajare datorită construcției în acest scuar a bisericii ortodoxe "Sfinții Martiri Brîncoveni", suprafața scuarului - 0,6ha, proprietate publică

### Ocrotirea sănătății |

Obiectele de ocrotire a sănătății ocupă o poziție prioritară în infrastructura socială. Conform datelor prezentate de instituțiile ocrotirii sănătății locale, în oraș funcționează IMSP Spitalul Raional Soroca "A. Prisăcari" cu – 300 paturi, la 1000 locuitori revin 7,8 paturi. În cadrul spitalului activează secția consultativă unde sunt încadrați 84 lucrători medicali, secția stomatologică – 27 medici.

Concomitent cu acestea în oraș funcționează instituții medicale de tip ambulator sau policlinică care înregistrează 450 vizite /schimb, ceea ce constituie 8 vizite la 1000 locuitori.

Este necesar de menționat faptul că în oraș funcționează un șir de farmacii, inclusiv și farmacii veterinare. De asemenea pe teritoriul orașului activează policlinica stomatologică și câteva stomatologii private.

Capacitatea obiectelor ocrotirii sănătății nu se conformează normativelor în vigoare, în oraș se resimte insuficiența de calitate, diversitate și oportunitate în serviciile prestate, care la rândul său se reflectă negativ asupra sănătății populației.

Pentru perspectivă este necesară reconstrucția și modernizarea spitalului raional cu sporirea numărului de paturi până la 525, ceea ce va constitui 12 paturi la 1000 locuitori, sporirea capacității policlinicilor până la 1085 vizite în zi.

De asemenea este necesar de preconizat, reparația și reconstrucția instituțiilor de ocrotire a sănătății, dotarea și modernizarea echipamentului medical, perfectarea sistemului de asigurări medicale conform normativelor în vigoare. Asistența medicală este asigurată de Stația zonală de Asistență Medicală de Urgență Nord dislocată în orașul Soroca.



### 3.4. Economia

#### 3.4.1. Structura de afaceri a economiei locale și a domeniului de afaceri

Din analiza indicatorilor ce caracterizează evoluția de ansamblu a economiei localității se constată că la 01.01.2020 pe teritoriul municipiului Soroca erau înregistrați în total 2921 de agenți economici, dintre care 2036 cu drept de persoană fizică și 885 cu drept de persoane juridice.

Din cei 2036 de agenți economici cu drept de persoană fizică, cei mai mulți - 1250 reprezintă deținătorii de patente, iar alții 786 sunt întreprinzători individuali.

În cazul agenților economici cu drept de persoană juridică, din totalul de 885 de agenți economici reprezintă cei mai mulți sunt organizați sub forma de Societăți cu Răspundere Limitată – 698. De asemenea în municipiu sunt 18 Societăți pe Acțiuni, 2 Întreprinderi de Stat și 5 Întreprinderi Municipale.

În perioada 2016-2020 numărul total al agenților economici a crescut rapid, numărul SRL-urilor crescând de la 462 în 2016 la 698 în 2020 (+51%). Totodată, s-a înregistrat și o creștere substanțială a numărului de Întreprinderi Individuale, de la 678 în 2016 la 786 în 2020 (+13.2%).

Principalele domenii de activitate economică în localitate sunt: **construcțiile**, care angajează un număr mare din populația municipiului; urmată de **sectorul comerțului / serviciilor**, sectorul **industrii** și cel al **administrației publice**.

**Tabelul 9. Principalii agenți economici din Soroca**

Agenți economici	Domeniu	Angajați
SA „Hidroimpex”	prelucrare a metalului	120
ÎM SRL „Magt – vest”		550
ÎM SA „Fabrica de brânzeturi”	Prelucrarea laptelui	70
SA „Alfa – Nistru”	Prelucrarea legumelor și fructelor	150
SRL „Debut Sor”	Prelucrarea cărnii	144
ÎM SRL „Ermo – grup”	Confecționarea hainelor	700
SRL „Sotex – grup”	Confecționarea paltoanelor	271
SRL „Maritan – Sor”	Confecționarea încălțămintei	128
Fabrica de materiale de construcții SRL	Comercializarea materialelor de construcții	147
AMG – Kernel SRL	Prelucrarea nucilor	437
„Fourchette”	Comerț alimentar	54
„Magnit”	Comerț electrocasnice	25
Master Liux”	Comerț piese - auto	20
„Supraten”	Comerț materiale de construcții	148

Ca rezultat al declinului economic din ultimii ani și restructurărilor în ramurile economiei cele mai mari întreprinderi care formează baza de producere a orașului sunt SA "Hidroimpex", SA "Făuritorul"; ÎM SRL "Magt - vest", ÎM SA "Fabrica de brânzeturi", SA "Alfa - Nistru", SRL "Debut Sor", ÎM SRL Ermo - grup", SRL "Sotex - grup" SRL "Maritan- Sor", Fabrica de materiale de construcții SRL, AMG – Kernel SRL.

De asemenea, în oraș funcționează un șir de instituții de construcții, care efectuează lucrări generale de construcții precum și specializate, întreprinderi de producere a materialelor de construcții, organizații de transport, servicii comunale și de depozitare precum și un șir de întreprinderi de fabricare a produselor alimentare, îmbrăcăminte, mobilei și alte ramuri de producere.

Un șir de întreprinderi urbane exercită funcții în domeniul agriculturii și silviculturii (ÎM "AMG-MACROSELECT" SRL, ÎCS "WETRAID" SRL, SRL "Bal-Sor-Com", SC "Gospodăria silvică", etc.). Numărul total al angajaților din această ramură a economiei constituie 0,5 mii oam. Declinul în ramura economiei a influențat baza de construcții din oraș. În anul 1980 numărul angajaților în ramura construcții - montaj constituia aproximativ 1,5 mii oam. (9% din numărul total al angajaților din oraș), actualmente însă numărul lor s-a redus până la 144 oam. (1,4 % din numărul total al angajaților). Paralel cu modificările în statutul juridic al organizațiilor de construcție și montaj se înregistrează și specializarea producției în corespundere cu cerințele actuale ale orașului prin apariția beneficiarilor sub formă de societăți pe acțiune și firme care prestează lucrări în construcții și reconstrucție a obiectivelor cu diversă destinație.

În ultimii ani schimbări esențiale s-au înregistrat și în structura transportului auto din oraș. Astfel, structurile organizațiilor de transport auto subordonate statului au fost reorganizate în societăți pe acțiuni și societăți cu răspundere limitată. Cele mai mari întreprinderi auto din oraș sunt: SA "Itaservis, SA"PAT-7", SRL "Intersoftrans", SRL "Soralex-tur", SRL "Autoinvest-grup", etc .

Un grup semnificativ de organizații care participă la activitatea economică a orașului sunt obiectivele de depozitare, comerciale și de achiziționare. Multe din aceste obiective îndeplinesc funcții de intermediari în asigurarea cu materie primă și comercializarea producției finite.

Pe teritoriul orașului principalele magazine sunt – Magazinul „AVANGARD”, Magazinul "Mărfuri de uz casnic", Centru comercial "Modern", Magazinul de electrocasnice "Xenon”, iar cel mai mare este Centrul Comercial "Fourchette”, care are propria realizare de mărfuri, inclusiv oferă în arendă spații și altor comercianți. Recent a fost deschisă „LINELLA”.

Capacitatea totală a obiectivelor de alimentare publică (cafenea-baruri) constituie 900 locuri, ceea ce constituie 24 locuri la 1000 locuitori. Obiectivele din sfera alimentare publică sunt prezentate prin restaurantele "La Cetatea Veche", "Golden River", "Nistru", "Briz", "Soroca", "Primăvara” și cafenele - "Nicolăieș", "Salat", "Crius", „Arlekino”, etc..

Actualmente, majoritatea obiectivelor comerciale și alimentare publică sunt concentrate în partea centrală a orașului, iar numărul obiectivelor și calitatea serviciilor prestate nu corespund exigentelor în vigoare.

Pe teritoriul orașului activează „Hotelul Central”, Hotelul „Nistru”, "Vila de Nord" și „Apolon” cu capacitatea totală 90 locuri, pentru perspectivă se propune sporirea numărului de locuri.

**Tabelul 10. Repartizarea agenților economici după forma organizatorico-juridică**

Agenți economici	2016	2017	2018	2019	2020
<b>Întreprinderi cu drept de persoane fizice:</b>	<b>1915</b>	<b>1940</b>	<b>1974</b>	<b>2008</b>	<b>2036</b>
- întreprinderi individuale	678	700	731	761	786
- gospodării țărănești	-	-	-	-	-
- patentă	1237	1240	1243	1247	1250
<b>Întreprinderi cu drept de persoane juridice:</b>	<b>629</b>	<b>696</b>	<b>759</b>	<b>813</b>	<b>885</b>
- societăți cu răspundere limitată	462	524	583	631	698
- cooperative	-	-	-	-	-
- societăți pe acțiune	18	18	18	18	18
- Întreprinderi de stat	2	2	2	2	2
- Întreprinderi municipale	5	5	5	5	5
- Asociații de gospodării țărănești	-	-	-	-	-
<b>Instituții și organizații neguvernamentale</b>	<b>66</b>	<b>70</b>	<b>74</b>	<b>80</b>	<b>85</b>
<b>TOTAL</b>	<b>2468</b>	<b>2559</b>	<b>2656</b>	<b>2744</b>	<b>2844</b>

Sursa: Primăria localității

## 3.5. Infrastructura

### 3.5.1. Infrastructura Utilităților Publice

**Gradul de echiparea cu utilități publice** ale gospodăriilor casnice, este următorul: a) aprovizionare cu apă – 100% din gospodării vii sunt conectate la rețeaua de apeduct, furnizarea apei fiind asigurată prin sistemul centralizat de aprovizionare. Sursa de apă este râul Nistru.; b) canalizare – 100%, fără existența unei stații de epurare c) serviciul de salubritate deservește cca. 13000 de gospodării sau cca. 95% din gospodării; d) serviciile de internet și telefonie – 100% din gospodării au acces la rețeaua de internet și telefonie fixă, iar e) 80% din gospodării au acces la sistemul centralizat de gaz.

**Infrastructura drumurilor locale** Lungimea totală a drumurilor, străzilor și stradelor locale constituie 169.5km, din care 1.5 km sunt de importanță națională iar 168 km de importanță locală. Din totalul de 169.5 de km de drumuri, 87.5 km au acoperire rigidă.

Transportul public din localitate este asigurat de 6 rute locale, care au o capacitate de cca. 1100 pasageri, iar prețul unei călătorii este de 3 MDL. Totodată, în oraș activează și 3 servicii de taxi, cu o capacitate de cca. 300 de pasageri pe zi.

Transportul interurban, inclusiv legătura cu mun. Chișinău este realizată prin intermediul mai multor rute regulate care circulă de mai multe ori pe zi în ambele direcții. În oraș sunt 32 de stații de așteptare ale transportului urban, precum și o gara centrală de unde își încep traseul rutele interurbane.

### 3.5.2. Fondul locativ

**Numărul total de gospodării casnice** ale orașului este de 6312, dintre care 2438 reprezintă apartamente, iar 3874 case de locuit. Suprafața totală a fondului de locuit este de cca. 465 mii m<sup>2</sup>.

**Tabelul 11. Dinamica asigurării localității cu servicii edilitare**

Agenți economici	2015	2016	2017	2018	2019
Înzestrate cu apeduct	13677	13677	13677	13677	13677
Înzestrate cu canalizare	13677	13677	13677	13677	13677
Asigurate cu gaze naturale	10311	10311	10311	10311	10311
Conectate la rețeaua telefonică	13500	13500	13500	13500	13500
Conectate la rețeaua electrică	13500	13500	13500	13500	13500
Conectate la rețeaua de încălzire	13600	13600	13600	13600	13600

Sursa: Primăria localității

## 3.6. Buna guvernare și management

### 3.6.1. Gestionarea administrativă

**Administrația publică locală** | Conform Legii privind administrația publică locală nr. 436-XVI din 28.12.2006 autoritățile administrației publice locale ale municipiului Soroca sunt reprezentate prin Consiliul Local și Primărie. Activitatea autorităților administrației publice locale este bazată pe legislația în vigoare și propriile Regulamente de organizare și funcționare.

**Tabelul 12 Structura APL, 2020**

Gen	Primăria, persoane	Consiliul Local, persoane
<b>TOTAL</b>	<b>37</b>	<b>27</b>
Bărbați	12	16
Femei	25	10

Sursa: Primăria localității

**Consiliul local** este autoritatea deliberativă a orașului constituit din 27 consilieri aleși în urma alegerilor locale generale din 20 octombrie 2019. Consiliul local este constituit din 10 femei (ceea ce constituie 37%) și 16 bărbați (63%), persoane cu venit mediu. Dintre ei 3 au sub 35 de ani, 10 au vârsta cuprinsă între 35-50 ani și 14 consilieri au vârsta de peste 50 ani.

**Primăria** este instituția administrației publice locale condusă de primar prin care se realizează principiile de autonomie locală, descentralizarea serviciilor publice, consultarea cetățenilor și este organul de conducere operativă a treburilor publice locale. Primarul este autoritatea reprezentativă a populației și executivă a Consiliului local.

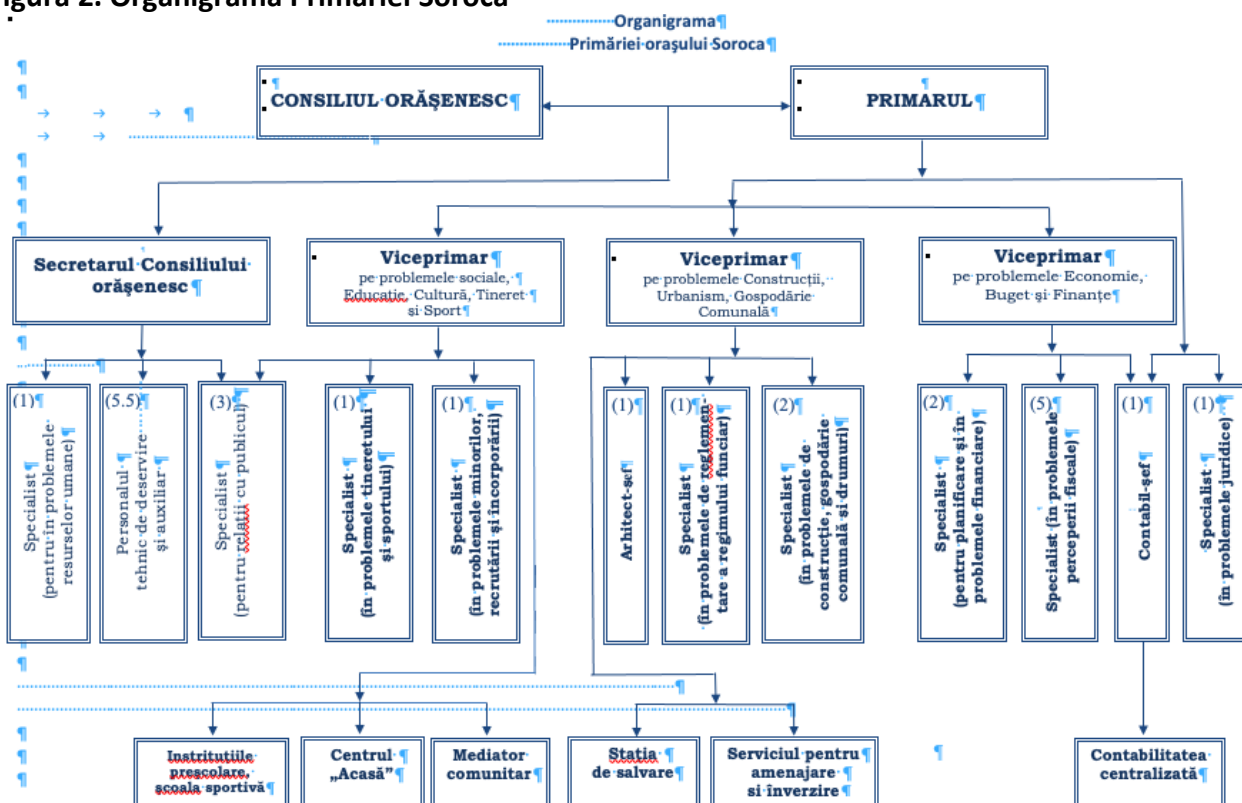
Personalul primăriei este reprezentat de 37 persoane, dintre care 25 femei. Principiile de bază ale activității tuturor specialiștilor încadrați în cadrul serviciilor publice ale Primăriei sunt colegialitatea, disciplina, competența și responsabilitatea. Aceste principii asigură buna funcționare a serviciilor primăriei și încrederea locuitorilor în buna gestionare a treburilor publice.

Primăria dispune de sediu, care este suficientă pentru bună organizare și desfășurare a activităților APL. Pentru creșterea capacității administrative a UAT funcționarii consideră că trebuie constituite încă 2 posturi – specialist urbanist și jurist.

Structura Primăriei Soroca are o structură clasică a primăriilor orașelor medii. Primarul este asistat de 3 vice-primari, iar echipa Primăriei este formată din alți 37 de specialiști grupați în domenii de activitate după cum urmează:

- Contabilitate
- Arhitectură
- Domeniul Locativ-Comunal
- Probleme educație, tineret și sport
- Economie și atragerea investițiilor
- Mediator comunitar
- Protecția drepturilor copilului
- Juridică
- Secretariat

Figura 2. Organigrama Primăriei Soroca



**Participarea în cadrul proiectelor de dezvoltare comunitară în ultimii 3 ani** | Conform datelor oferite de către primărie, este prezent un nivel ridicat de participare al locuitorilor municipiului Soroca în cadrul proiectelor de dezvoltare comunitară, la luarea deciziilor privind prioritățile proiectului, participarea la evaluarea proiectului, participarea activă la implementare.

**Tabelul 13. Principalele proiecte implementate în comună**

Anii	Denumirea proiectului	Finanțator	Valoarea proiectului	Cofinanțare APL	Beneficiari proiect
<b>2016-2017</b>	Reconstrucția lacului de acumulare „Ivancenco” cu îndreptarea și curățirea albiei râului Racovăț”	Proiect finanțat FEN	5 812 920 lei	725 786 lei	Primăria mun. Soroca Circa 30 000 locuitori
<b>30.08.2018 31.12.2018</b>	„Reconstrucția falezii râului Nistru pe segmentul din preajma Cetății Soroca”	finanțare de la Consiliul Municipal Buzău	138500 euro	38 500 euro	Primăria mun. Soroca Circa 30 000 locuitori
<b>19.06.2019 30.11.2019</b>	„Implicarea civică în amenajarea spațiului public de la intersecția străzilor Vasile Stroiescu și calea Bălțului în mun. Soroca”	finanțat prin intermediul FGM-2019	747 063,64 lei	373 531,82 lei	Primăria mun. Soroca Circa 30 000 locuitori

### 3.6.2. Bugetul Local

**Veniturile bugetului local** | În ultimii 4 ani, în bugetul local s-au încasat venituri totale în valoare de: 37929,6 mii lei în 2016; 49491,2 mii lei în 2017; 57055,1 mii lei în 2018 și 61605,1 mii lei în 2019. Dacă e să excludem transferurile cu destinație specială pentru investiții capitale, se constată existența unei evoluții simetrice între veniturile proprii ale municipiului și ale transferurilor. Proporția medie a veniturilor proprii ale municipiului Soroca este de cca. 63-65%.

**Tabelul 14. Evoluția veniturilor totale a bugetului local, 2017-2020, mii lei**

Denumirea indicatorului	2017	2018	2019
	executat		
1. Veniturile – total:	<b>49491,2</b>	<b>57055,1</b>	<b>61605,1</b>
<b>Venituri regulatorii</b>			
2. Veniturile proprii	19520,6	27230,5	25295,3
5. Transferuri	29970,6	29824,6	36369,8

Sursa: Primăria localității

**Cheltuielile bugetului local** | În ultimii 4 ani, cheltuielile totale bugetului local înregistrează aceeași evoluție ca și veniturile totale. Cele mai mari categorii de cheltuieli înregistrate în această perioadă sunt:

- 1) **Cheltuieli legate de învățământul preșcolar, o categorie majoră** pentru care s-au cheltuit în: 2017 -40% din bugetul local; 2018 – 43% din bugetul total; și 2019 -41% din bugetul local;
- 2) **Cheltuielile cu aparatul administrativ (primăria)** pentru care în mediu s-au cheltuit 41.1% din bugetul local.

**Tabelul 15. Evoluția structurii cheltuielilor bugetului local, 2017-2020, mii lei**

Denumirea indicatorilor	2017	2018	2019	2020
	executat			aprobat
Aparatul administrativ	47201,8	57226,4	60563,3	36298
Grădinița	23331.7	26395,3	30917,0	35116.7
Cultura, arta, sport	4030.7	4482,5	5258,4	5537.9
Tutela	1633	-	-	-
Amenajarea teritoriului	7755.5	11338,9	14838,1	10368,9
Serviciile cantinei sociale	400,0	400,0	400,0	400,0
Fondul de rezervă	940	1100	900	900

Sursa: Primăria localității

### 3.7. Analiza SWOT

Analiza SWOT reprezintă instrumentul principal, aplicat în evaluarea calitativă a situației din diferite domenii ale vieții comunitare a municipiului Soroca care face o analiză internă pentru a vedea care sunt punctele tari și punctele slabe ale comunității, urmate de o analiză externă concentrată pe oportunitățile și riscurile cele mai importante. Analiza SWOT fost realizată în procesul de planificare strategică, de membrii grupului de lucru, inclusiv grupurile sectoriale și principalele părți interesate.

**Tabelul 3. Analiza SWOT**

PUNCTE FORTE	PUNCTE SLABE
<p>Sistemul de iluminarea stradală a orașului/municipiului (parțial) funcțional.</p> <p>Aprovizionare cu apă în proporție sporită , acces facil la sursă de apă.</p> <p>Istoric Soroca este centru educațional ( prin colegii, instituții de învățământ tehnic și superior).</p> <p>Infrastructura educațională dezvoltată.</p> <p>Existenta instituțiilor ce sprijină activitățile extracurriculare și culturale.</p> <p>Restaurarea Cetății Soroca.</p> <p>Poziționarea strategică față de râului, cheiul Nistrului.</p> <p>Comunitate culturală tradițional dezvoltată, inclusiv prin Colegiul de Arte, Ansambluri și orchestre locale, teatru local, muzeu, colective de artiști populari, meșteșugari.</p> <p>Accesibilitatea sporită ( drumuri de acces naționale și locale în stare bună).</p> <p>Organizarea unor festivaluri și evenimente culturale cu regularitate.</p> <p>Prezența Incubatorului de Afaceri și a serviciilor de suport a IMM-urilor.</p> <p>Forța de muncă calificată și calitativă.</p> <p>Centru raional de importanță regională .</p> <p>Amplasare strategică ( aprox. 100 km UE , Ucraina)</p> <p>Sfera serviciilor este dezvoltată.</p> <p>Sectorul IT și Telecomunicații de dezvoltat.</p> <p>Asigurarea transparenței în procesele decizionale prin publicarea pe site-ul oficial și pagina de FB.</p> <p>Organizarea consultărilor publice.</p> <p>Cadrul de funcționare al APL relativ stabil.</p> <p>Elaborarea bugetului pentru cetățeni .</p>	<p>Slabă acoperire cu rețele de canalizare centralizată.</p> <p>Lipsa unei stații de epurare.</p> <p>Lipsa unui serviciu de transport public pe teritoriul municipiului (local).</p> <p>Eficiența serviciilor prestate de Întreprinderea Municipală.</p> <p>Respectarea prevederile PUG?/PUZ .</p> <p>Lipsa locurilor la grădinițe.</p> <p>Lipsa unor locuri de agrement amenajate ( absența lor în zone precum sectorul 3, Bujorăuca ).</p> <p>Lipsa unui complex sportiv multifuncțional pentru mai multe categorii de vârstă.</p> <p>Lipsa interesului agenților economic în sprijinirea integrării/dezvoltării profesionale a cadrelor tinere.</p> <p>Insuficiența unor servicii de orientare în carieră a tinerilor.</p> <p>Insuficiența programelor de sprijinire a copiilor din familii social vulnerabile și comunitatea romilor în integrarea lor în sistemul de învățământ.</p> <p>Majoritatea monumentelor istorice sunt slab promovate și sunt în stare de degradare.</p> <p>Lipsa unui birou turistic și de informare.</p> <p>Infrastructura turistică slab dezvoltate ( cazare, alimentație)</p> <p>Slaba diversificare a activităților de agrement.</p> <p>Lipsa unui cinematograf .</p> <p>Lipsa unei funcții cheie și secții în cadrul APL orientată spre dezvoltarea și promovarea turismului.</p> <p>Lipsa resurselor pentru valorificarea elementelor de patrimoniu.</p> <p>Lipsa unor specialiști calificați în anumite profesii (profesori, învățători).</p> <p>Acoperirea parțială cu infrastructura de bază ( utilități/apă/canalizare ).</p> <p>Lipsa unei conexiuni directe cu calea ferată și a unui aeroport</p> <p>Tendențe demografice negative.</p> <p>Impactul negativ unor activități economice asupra mediului ( extragere, deversarea apelor uzate în râuri).</p> <p>Lipsa promovării producătorilor autohtoni ( inclusiv meșteșugari și artizani locali).</p> <p>Slaba valorificare a parteneriatelor externe.</p> <p>Slaba mobilizarea a comunității în activitatea APL.</p> <p>Lipsa unor cadre ( a unei echipe ) specializate în atragerea finanțării ( scriere proiecte) și implementarea de proiecte.</p> <p>Informarea în timp util a cetățenilor.</p> <p>Lipsa unei bugetări participative</p>

Oportunități	Riscuri
<p>Participarea în proiecte de asistență tehnică pentru dezvoltarea serviciilor publice (participarea în apelurile deschise și asigurarea sustenabilității proiectelor).</p> <p>Existența documentației tehnice pentru dezvoltarea serviciului de management al deșeurilor solide.</p> <p>Continuarea lucrărilor de renovare și amenajare a instituțiilor de învățământ preșcolar.</p> <p>Implicarea sectorului privat și asociativ în ghidarea, motivarea și orientarea tinerilor în carieră.</p> <p>Funcționarea centrelor cu menire socială (dintre care unul funcționează sezonier).</p> <p>Potențial turistic sporit : monumente istorice și arii naturale.</p> <p>Dezvoltarea unui program turistic ( activități tradiționale ce pot fi valorificate și tururi pietonale)</p> <p>.</p> <p>Distribuirea/actualizarea ghidului turistic.</p> <p>Potențial economic al activității turistice ( dezvoltarea micro/mici întreprinderi, liberi profesioniști).</p> <p>Comunitatea romilor și tradiții specifice locale.</p> <p>Construcția unui pod Soroca-Iampol</p> <p>Existența unei infrastructuri cu potențial pentru dezvoltarea unor ramuri precum industrie și procesare.</p> <p>Accesibilitatea serviciilor bancare .</p> <p>Disponibilitatea asistenței partenerilor de dezvoltare și a donatorilor pentru sprijinirea economiei locale.</p> <p>Dezvoltarea unei platforme online locale pentru producătorii locali.</p> <p>Eficientizarea proceselor de informare și implicarea a cetățenilor în procesele decizionale.</p> <p>Optimizarea și diversificarea canalelor de distribuire a informațiilor ( site-ul oficial ) .</p> <p>Aplicarea unor mecanisme alternative de consultare (chestionare online) în prioritizarea problemelor.</p>	<p>Inconsecvența deciziilor politice în asigurarea sustenabilității proiectelor de dezvoltare a serviciilor publice.</p> <p>Nivelul ridicat de migrațiune.</p> <p>Lipsa ( sau slaba diversificare ) a locurilor de muncă.</p> <p>Dispariția treptată a unor meșteșuguri și activități tradiționale.</p> <p>Ignorarea domeniului turistic din punct de vedere al intervențiilor și investițiilor prioritare.</p> <p>Instabilitatea prețurilor la resursele energetice.</p> <p>Cota înaltă de impozitare.</p> <p>Controalele fiscale sporite.</p> <p>Agenții economici nu cunosc bine legislația.</p> <p>Impactul crizei pandemice asupra activității agenților economici.</p> <p>Corupția/birocrația la nivel local în lansarea și dezvoltarea unei afaceri .</p> <p>Nivelul local de salarizare.</p> <p>Interesele politice.</p> <p>Fluctuația de cadre și lipsa tinerilor specialiști.</p> <p>Transparentizarea concursurilor de angajare.</p>



## 4. Strategia de dezvoltare socio-economică

### 4.1. Viziunea comunității

Viziunea municipiului Soroca se concentrează pe resursa umană – locuitori activi și competenți, cărora trebuie să li se creeze condiții atractive de viață și muncă pentru a rămâne în localitate. Așezarea permite comunei să beneficieze de oportunitățile dezvoltării unui mediu antreprenorial competitiv și de a crea noi afaceri.

Viziunea de dezvoltare a orașului:

***Soroca – un centru turistic și cultural cu o economie dezvoltată , cu locuri de muncă competitive care își conservează și își valorifică pe deplin patrimoniul.  
O comunitate unită, implicată în dezvoltarea orașului, bine administrată bazată pe un parteneriat constructiv dintre autorități și cetățeni și un exemplu național, dar și pentru generațiile tinere, prin proiectele și practicile sale.***

### 4.2. Cadrul și direcțiile strategice

Strategia de Dezvoltare Comunitară a fost elaborat în contextul următoarelor documente strategice:

- Programul de Revitalizare Urbană al mun. Soroca pentru anii 2019-2021
- Strategia locală de dezvoltare a orașului Soroca pentru anii 2015 - 2020
- Strategia de dezvoltare regională Nord 2016-2020 și strategii regionale sectoriale și națională
- Strategia națională de dezvoltare "Moldova 2030"
- Agenda de Dezvoltare Durabilă 2030

#### Obiectivele strategice de dezvoltare socio-economică al municipiului Soroca

<b>Obiectivul Strategic 1:</b>	Revitalizarea economiei locale prin asigurarea infrastructurii de suport și a facilităților la standarde europene
<b>Obiectivul Strategic 2:</b>	Capitalizarea potențialului turistic local prin stimularea turismului și a activităților culturale
<b>Obiectivul Strategic 3:</b>	Îmbunătățirea condițiilor de trai prin dezvoltarea infrastructurii și serviciilor publice
<b>Obiectivul Strategic 4:</b>	Asigurarea unui mediu înconjurător sănătos prin utilizarea rațională a resurselor naturale

#### a. Dezvoltarea economică locală

Pe teritoriul municipiului Soroca erau înregistrați în total 2921 de agenți economici, dintre care 2036 cu drept de persoană fizică și 885 cu drept de persoane juridice.

Din cei 2036 de agenți economici cu drept de persoană fizică, cei mai mulți - 1250 reprezintă deținătorii de patente, iar alții 786 sunt întreprinzători individuali.

În cazul agenților economici cu drept de persoană juridică, din totalul de 885 de agenți economici reprezintă cei mai mulți sunt organizați sub forma de Societăți cu Răspundere Limitată – 698. De

asemenea în municipiu sunt 18 Societăți pe Acțiuni, 52 de cooperative, 5 Întreprinderi de Stat, 24 de Întreprinderi Municipale și 3 asociații de gospodării țărănești

În perioada 2016-2020 numărul total al agenților economici a crescut rapid, numărul SRL-urilor crescând de la 462 în 2016 la 698 în 2020 (+51%). Totodată, s-a înregistrat și o creștere substanțială a numărului de Întreprinderi Individuale, de la 678 în 2016 la 786 în 2020 (+13.2%).

Principalele domenii de activitate economică în localitate sunt: **construcțiile**, care angajează un număr mare din populația municipiului; urmată de **sectorul comerțului / serviciilor**, sectorul **industrii** și cel al **administrației publice**.

În ultimii ani schimbări esențiale s-au înregistrat și în structura transportului auto din oraș. Astfel, structurile organizațiilor de transport auto subordonate statului au fost reorganizate în societăți pe acțiuni și societăți cu răspundere limitată. Cele mai mari întreprinderi auto din oraș sunt: SA "Etaservis, SA"PAT-7", SRL "Intersoftrans", SRL "Sorolex-tur", SRL "Autoinvest-grup", etc .

Antreprenoriatul are potențial de dezvoltare în municipiu, în special în sectorul de comerț, agricultură și prestări servicii. Noi oportunități de investiții sunt în sectorul HoReCa, în special servicii de alimentație publică pentru turiștii de tranzit. Atât comunitatea, cât și agenții economici conștientizează dezvoltarea acestei nevoi de afacere, însă deocamdată nici un antreprenor nu și-a exprimat dorința de a investi în acest sector. În localitate există doar o sală de ceremonii care nu activează zilnic, ci la comandă, în funcție de evenimentele organizate.

Administrația publică își exercită atribuțiile într-un mod transparent, democrat și este deschisă spre colaborare cu noi investitori, creând condițiile necesare dezvoltării mediului antreprenorial, în funcție de nevoile acestora.

**Table 11 Potențiale idei de afaceri**

	Necesitatea locală	Forma de organizare	Premisele și potențialul existente	Volumul investițiilor inițiale	Nr de angajați
1.	Hotel	Î.I. sau SRL	Obiectele turistice existente	100 000 – 200 000 Euro	20-30
2.	Închiriere biciclete și automobile	Î.I. sau SRL	Obiectivele turistice din oraș și raion, republică	50 000 Euro	7-10
3.	Producere produse alimentare conservate	Î.I sau SRL	Zona agricolă prezentă active Infrastructură disponibilă	100 000 Euro	4-6
4.	Amenajarea unei piețe în partea de deal a municipiului	comerț	Spațiu public pe str. Vasile Stroiescu, 77	50 000 Euro	10-15

#### **b. Gestionarea bunurilor**

Proprietatea municipiului Soroca se constituie din totalitatea bunurilor imobile proprietate publică, amplasate în raza administrativă care, la data intrării în vigoare a Legii nr. 523/1999 cu privire la proprietatea publică a unităților administrativ-teritoriale, se aflau în administrarea/gestiunea sau în folosința autorităților administrației publice ale unităților administrativ-teritoriale, a instituțiilor bugetare/publice cu autogestiune subordonate acestora, precum și din bunurile dobândite ulterior de acestea prin acte translativ de proprietate, cu excepția celor înstrăinate și a celor stabilite la art.

7 din Legea 29/2018 privind delimitarea proprietății publice. Structura intravilanului municipiului Soroca.

**Tabel 12 Structura intravilanului localității**

Tipuri terenuri	Suprafață (ha)
Intravilan	1311,97
Terenuri sub construcții	638,5
Terenuri agricole	38,61
Rezerva	56,68
Drumuri și cai de comunicație	165 km
Ape	49,3
Păduri	105,3
Alte terenuri	258,5

Sursa: Primăria localității

În același timp, în proprietatea municipiului Soroca se regăsesc un șir de proprietăți care pot deveni obiecte de atracție a investitorilor.

**Tabel 13 Obiecte proprietate municipală cu potențial investițional.**

Denumire edificiu	Destinația)	Suprafața	Starea fizică
Baia orășenească	Centrul orașului	600 m p	nesatisfăcătoare
Fosta școală nr. 7	Centrul orașului	2000 m p	satisfăcătoare
Fosta școală serală	Centrul orașului	1000 m p	satisfăcătoare
Fosta grădiniță Nr. 4	Partea de deal a orașului	600 m p	nesatisfăcătoare

Primăria municipiului Soroca are desemnat în calitate de responsabil de gestionarea bunurilor comunitare un specialist principal pentru reglementarea regimului funciar. Inventarierea bunurilor se efectuează anual și delimitarea terenurilor publice la necesitate, conform deciziilor Consiliului local.

### 4.3 Planul de Acțiune

Obiectivul Strategic 1: Revitalizarea economiei locale prin asigurarea infrastructurii de suport și a facilităților la standarde europene					
Activități	Perioada	Responsabil/i	Indicatori de performanță	Cost estimat MDL	Potențiale surse de finanțare
Crearea unei sub-Zone Economice Libere "Ungheni Bussines"	2021-2022	Primăria Soroca, ZEL "Ungheni Bussines"	O sub-ZEL "Ungheni Bussines" creată	5 mlne lei	Primăria Soroca, Consiliul Raional Soroca, ADR Nord, Guvernul RM, surse externe
Extinderea Sub- ZEL "Ungheni Bussines"	2022-2024	Primăria Soroca, ZEL "Ungheni Bussines", potențiali agenși economici	15 afaceri lansate de către investitori noi, 1000 locuri de muncă create	20 mlne lei	Primăria Soroca, Consiliul Raional Soroca, ADR Nord, Guvernul RM, surse externe
Sprrijinirea activităților producătorilor agricoli orientați spre procesarea produselor agricole	2022-2025	Primăria Soroca, Consiliul Raional Soroca		10 mlne lei	Primăria Soroca, Consiliul Raional Soroca, ADR Nord, Guvernul RM, surse externe
Modernizarea pieței agroalimentare raionale	2021-2023	Primăria Soroca, Consiliul Raional Soroca	Două piețe agroalimentare modernizate	15 mlne lei	Primăria Soroca, Consiliul Raional Soroca, ADR Nord, Guvernul RM, surse externe
Elaborarea unui ghid investițional al municipiului	2022-2023	Primăria Soroca, camera de Comerț	Un ghid investițional elaborat	100 000 lei	Primăria Soroca, Consiliul Raional Soroca, surse externe
Crearea unui consiliu consultativ economic cu mediu de afaceri.	2021-2022	Primăria Soroca, camera de Comerț	15 agenți economici, membri ai Consiliului	100 000 lei	Primăria Soroca, Consiliul Raional Soroca, surse externe
Înființarea unei secții/centru pentru atragerea investițiilor în cadrul APL.	2021-2023	Primăria Soroca, Consiliul Municipal	5 specialiști instruiți în domeniu	50 000 lei	Primăria Soroca, surse externe

Amenajarea unui centru de expoziții pentru producători, agenți economici în cadrul pieței agricole.	2023-2024	Primăria Soroca, Consiliul Raional Soroca, agricultori, ONG- uri locale	Circa 30 producători agricoli participanți la expoziții	5 mlne lei	Primăria Soroca, Consiliul Raional Soroca, surse externe
<b>Obiectivul Strategic 2: Capitalizarea potențialului turistic local prin stimularea turismului și a activităților culturale</b>					
Dezvoltarea unui complex polivalent sportiv multifuncțional	2023-2025	Primăria Soroca, Consiliul Raional Soroca, Școala Sportivă	1 complex sportiv polivalent funcțional, peste 1000 tineri practică sportul la standarde europene	20 mlne lei	Primăria Soroca, Consiliul Raional Soroca, ADR Nord, Guvernul RM, surse externe
Reabilitarea vilei Aleinikov	2023-2025	Primăria Soroca, Consiliul Raional Soroca, Muzeul Etnografic	Un monument de artă revitalizat	15 mlne lei	Primăria Soroca, Consiliul Raional Soroca, ADR Nord, Guvernul RM, surse externe
Reabilitarea colegiului Mihai Eminescu	2022-2025	Primăria Soroca, Consiliul Raional Soroca, Colegiul Pedagogic "Mihai Eminescu", Ministerul Educației	1 Colegiu pedagogic funcțional, peste 700 studenți își fac studii de calitate	20 mlne lei	Primăria Soroca, Consiliul Raional Soroca, ADR Nord, Guvernul RM, surse externe
Organizarea festivalurilor tradiționale anuale : Toamna de Aur, Etnic-Rom, Festivalul Viorii, Ziua Orașului	anual	Primăria Soroca, Consiliul Municipal, Consiliul Raional Soroca,	Câte un festival organizat anual, peste 1000 participanți, circa 100 potențiali vizitatori străini	1 mln lei	Primăria Soroca, Consiliul Raional Soroca, surse externe
Dotarea estradei de vară cu tehnica necesară pentru organizarea evenimentelor culturale	2023-2024	Primăria Soroca, Consiliul Municipal,	1 Estradă de vară reabilitată și	1 mln lei	Primăria Soroca, Consiliul Raional Soroca, surse externe

		Consiliul Raional Soroca,	dotată cu tehnica necesară		
Asigurarea accesului și infrastructura internă, inclusiv dotarea cu elemente muzeistice a beciurilor subterane	2023-2025	Primăria Soroca, Consiliul Municipal, Consiliul Raional Soroca, Muzeul de Etnografie		100 000 lei	Primăria Soroca, Consiliul Raional Soroca, surse externe
Dezvoltarea materialelor informaționale pentru promovarea obiectivelor turistice	2021-2022	Primăria Soroca, Consiliul Municipal, Consiliul Raional Soroca, Muzeul de Etnografie	1 Ghid de dezvoltare turistică, 10 000 pliante turistice pentru potențiali vizitatori străini	50 000 lei	Primăria Soroca, Consiliul Raional Soroca, surse externe
Crearea centrului de informare turistică	2022-2024	Primăria Soroca, Consiliul Municipal, Consiliul Raional Soroca, Muzeul de Etnografie	1 Cntru funcțional cu viziuni turistice	10 mlne lei	Primăria Soroca, Consiliul Raional Soroca, surse externe
Elaborarea strategiei locale de dezvoltare a turismului	2022-2023	Primăria Soroca, Consiliul Municipal, Consiliul Raional Soroca, Muzeul de Etnografie	Una strategie elaborată în domeniul dezvoltării turismului	1 mln lei	Primăria Soroca, Consiliul Local Soroca, surse externe
<b>Obiectivul Strategic 3: Îmbunătățirea condițiilor de trai prin dezvoltarea infrastructurii și serviciilor publice</b>					
Crearea spații de agrement – amenajarea zonelor de agrement	2021-2025	Primăria Soroca, Consiliul Municipal, ONG-uri locale	5 spații de agrement amenajate pentru interacțiunea diverselor grupuri de locuitori	10 mlne lei	Primăria Soroca, Consiliul Local Soroca, surse externe

Reabilitarea căilor de acces și trotuarelor	2021-2025	Primăria Soroca, Consiliul Municipal, ONG-uri locale	2 km de trotuar reabilitat pentru diverse tipuri de pietoni	5 mlne lei	Primăria Soroca, Consiliul Local Soroca, surse externe
Revitalizarea zonei Decebal cuprinsă între străzile Ștefan cel Mare și Maria Cebotari	2022-2025	Primăria Soroca, Consiliul Municipal, ONG-uri locale	Zona "Decebal" revitalizată la standarde europene pentru atractivitatea potențialilor turiști	15 mlne lei	Primăria Soroca, Consiliul Raional Soroca, ADR Nord, Guvernul RM, surse externe
Termoizolarea clădirilor instituțiilor publice	2021-2025	Primăria Soroca, Consiliul Municipal, ONG-uri locale, instituții bugetare	Cel puțin 5 clădiri vor fi termoizolate în vederea păstrării agentului termic	25 mlne lei	Primăria Soroca, Consiliul Raional Soroca, ADR Nord, Guvernul RM, surse externe
Dezvoltarea serviciului de transport public	2022-2025	Primăria Soroca, Consiliul Municipal, ONG-uri locale, prestatorii de servicii de transport public	Înființarea unei întreprinderi municipale de transport publi, cel puțin trei rute vor fi modernizate și dotate cu condiții mai bune	250mlne lei	Primăria Soroca, Consiliul Raional Soroca, ADR Nord, Guvernul RM, surse externe
Amenajarea parcărilor publice	2021-2025	Primăria Soroca, Consiliul Municipal, ONG-uri locale,	Cel puțin 2 000 parcări amenajate pentru unitățile de transport proprii	5mlne lei	Primăria Soroca, Consiliul Local Soroca, surse externe

Amenajarea punctelor de intrare în oraș	2021-2025	Primăria Soroca, Consiliul Municipal, ONG-uri locale	5 intrări în oraș vor fi amenajate	5 mlne lei	Primăria Soroca, Consiliul Local Soroca, surse externe
Amenajarea scuarurilor publice și a zonelor verzi	2021-2025	Primăria Soroca, Consiliul Municipal, ONG-uri locale	Minimum 5 scuaruri vor fi amenajate	10 mlne lei	Primăria Soroca, Consiliul Local Soroca, surse externe
Modernizarea parcului din centrul orașului în cadrul unui complex arhitectural	2023-2025	Primăria Soroca, Consiliul Municipal, ONG-uri locale	Un parc modernizat și revitalizat	3 mlne lei	Primăria Soroca, Consiliul Local Soroca, surse externe
Amenajarea cimitirelor orășenești	2022-2025	Primăria Soroca, Consiliul Municipal, ONG-uri locale, Secția Spații verzi	Minimum 2 cimitire amenajate	3 mlne lei	Primăria Soroca, Consiliul Local Soroca, surse externe
Dotarea ÎM DGLC cu echipament și tehnică pentru servicii de salubritate, dezapezire, măturarea și curățirea drumurilor, tehnică pentru mentenanța serviciilor de canalizare și apeduct, și a canalelor pluviale	2023-2025	Primăria Soroca, Consiliul Municipal, ONG-uri locale, ÎM DGLC Soroca, Secția Spații verzi	Minimum 3 autospeciale procurate	10 mlne lei	Primăria Soroca, Consiliul Local Soroca, surse externe
Amenajarea platformelor de colectare a deșeurilor, inclusiv amenajarea punctelor pentru colectare separată	2021-2025	Primăria Soroca, Consiliul Municipal, ONG-uri locale, ÎM DGLC Soroca	Minimum 30 platforme amenajate	3 mlne lei	Primăria Soroca, Consiliul Local Soroca, surse externe
Procurarea tomberoanelor pentru colectarea deșeurilor	2022-2023	Primăria Soroca, Consiliul Municipal, ONG-uri locale, ÎM DGLC Soroca	50 tomberoane procurate	1 mln lei	Primăria Soroca, Consiliul Local Soroca, surse externe
Organizarea campanii de informare și responsabilizare a cetățenilor privind colectarea selectivă și managementul responsabil al deșeurilor	2022-2025	Primăria Soroca, Consiliul Municipal, ONG-uri locale, ÎM DGLC Soroca	Minimum 4 campanii de informare organizate și desfășurate	10 mii lei	Primăria Soroca, Consiliul Local Soroca, surse externe



Extinderea numărului de stații de așteptare pentru pasageri	2021-2023	Primăria Soroca, Consiliul Municipal, ONG-uri locale	Minimum 15 stații de așteptare instalate	1 mln lei	Primăria Soroca, Consiliul Local Soroca, surse externe
Crearea și dotarea unui centru social multifuncțional	2022-2024	Primăria Soroca, Consiliul Municipal, ONG-uri locale, Direcția Asistență Socială și Protecția Familiei Soroca	Un centru social multifuncțional creat și dotat cu echipament necesar, circa 30 beneficiari de acest centru	5 mlne lei	Primăria Soroca, Consiliul Local, Consiliul Raional Soroca, Guvernul RM, surse externe
Dotarea Instituțiilor de Educație Timpurie, cu mobilier și materiale educaționale	2021-2023	Primăria Soroca, Consiliul Municipal, ONG-uri locale, IET Soroca	Minimum 5 instituții vor beneficia de mobilier nou și materiale didactice educaționale	5 mlne lei	Primăria Soroca, Consiliul Local Soroca, surse externe
Renovarea blocurilor sanitare în instituțiile de învățământ preșcolar	2022-2024	Primăria Soroca, Consiliul Municipal, ONG-uri locale, IET Soroca	Minimum 4 grădinițe vor avea blocuri sanitare renovate	8 mlne lei	Primăria Soroca, Consiliul Local Soroca, surse externe
Renovarea blocurilor alimentare și dotarea cu echipament în IET	2022-2024	Primăria Soroca, Consiliul Municipal, ONG-uri locale, IET Soroca	Minimum 4 grădinițe vor avea blocuri alimentare renovate și dotate cu echipament necesar	10 mlne lei	Primăria Soroca, Consiliul Local Soroca, surse externe

Construcția stației de epurare	2021-2025	Primăria Soroca, Consiliul Municipal, ONG-uri locale, Guvernul RM	Una stație de epurare construită	100 mlne lei	Primăria Soroca, Consiliul Raional Soroca, ADR Nord, Guvernul RM, surse externe
Extinderea sistemului de canalizare	2021-2023	Primăria Soroca, Consiliul Municipal, ONG-uri locale,	Minimum 3 sectoare din oraș vor fi conectate la canalizare centralizată	50 mlne lei	Primăria Soroca, Consiliul Raional Soroca, ADR Nord, Guvernul RM, surse externe
Crearea unui centru de preluare și plasament temporar a câinilor fără stăpân	2021-2023	Primăria Soroca, Consiliul Municipal, ONG-uri locale,	Minimum un centru creat	2 mlne lei	Primăria Soroca, Consiliul Local Soroca, surse externe
<b>Obiectivul Strategic 4: Asigurarea unui mediu înconjurător sănătos prin utilizarea rațională a resurselor naturale</b>					
Crearea Ghișeului Unic al Primăriei	2021-2023	Primăria Soroca, Consiliul Municipal, ONG-uri locale,	Minimum un Ghișeu Unic creat pentru diverse pături de cetățeni	1 mln lei	Primăria Soroca, Consiliul Local Soroca, surse externe
Implementarea proiectelor prin inițiative de bugetare participativă	2021-2025	Primăria Soroca, Consiliul Municipal, ONG-uri locale,	Anual vor fi susținute financiar maxim 10 proiecte a câte 30 00 lei implementate de către grupurile de inițiativă din oraș	300 mii lei anual	Primăria Soroca, Consiliul Local Soroca
Harta interactivă a mun. Soroca	2022-2024	Primăria Soroca, Consiliul Municipal, ONG-uri locale,	Minimum 100 bucăți elaborate	500 mii lei	Primăria Soroca, Consiliul Local Soroca, surse externe

Sistem de motivare non-materială a personalului din cadrul APL	2021-2025	Primăria Soroca, Consiliul Municipal,	Minimum 5 specialiști instruiți anual conform domeniului de activitate	100 mii lei	Primăria Soroca, Consiliul Local Soroca,
Asigurarea cu infrastructura mediatică APL și Consiliul Local.	2021-2025	Primăria Soroca, Consiliul Municipal,	Minimum 10 calculatoare anual procurate	100 mii lei	Primăria Soroca, Consiliul Local Soroca,

#### 4.4 Planul și cadrul de monitorizare și evaluare

Succesul realizării Strategiei de Dezvoltare Socio-Economică a municipiului Soroca depinde, în mare măsură, de participarea tuturor locuitorilor la procesul de implementare și monitorizare a acesteia, de prezența unei coaliții încheiate în societate. În procesul realizării Strategiei vor fi implicați mai mulți actori, fiecare urmând un scop special, îndeplinind rolul de implementator al acțiunilor planificate. Aceștia sunt:

1. Administrația publică locală (Consiliul Local, Primarul, Primăria)
2. Locuitorii comunei
3. Societatea civilă
4. Agenții economici
5. Structuri externe (Consiliul raional, Guvernul, municipalități înfrățite, Organizațiile internaționale).

Implementarea Strategiei de Dezvoltare Socio-Economică a municipiului Soroca poate fi divizată convențional în 3 etape:

1. **Adoptarea SDSE.** În cadrul acestei etape, Strategia de dezvoltare va fi supusă dezbaterilor în cadrul Audierilor publice organizate de către primărie. După dezbateri și ajustarea propunerilor și recomandărilor făcute, Strategia va fi înaintată Consiliului Local spre aprobare. După aprobarea strategiei, Primăria va coordona elaborarea planurilor de acțiuni trimestriale și anuale privind realizarea strategiei în conformitate cu Planul Strategic de Acțiuni.
2. **Implementarea SDSE** se va efectua prin realizarea acțiunilor, activităților, măsurilor și proiectelor concrete de implementare. Pentru fiecare acțiune, proiect vor fi stabilite obiective, planul activităților necesare, perioada de desfășurare (durata), responsabilii și partenerii care vor realiza proiectul. De asemenea, vor fi identificate și asigurate sursele de finanțare a proiectelor propuse spre implementare.
3. **Monitorizarea SDSE.** În perioada de implementare, responsabilii de realizarea planului de acțiuni vor raporta îndeplinirea activităților, proiectelor și atingerea obiectivelor specifice. Monitorizarea proiectelor, acțiunilor și strategiilor se va efectua prin intermediul Indicatorilor de implementare stabiliți. În cazul în care se vor identifica devieri de la Planul Strategic de acțiuni vor fi inițiate măsuri de corectare sau ajustare a acestui plan.

#### 6.1.2 MONITORIZARE STRATEGIE

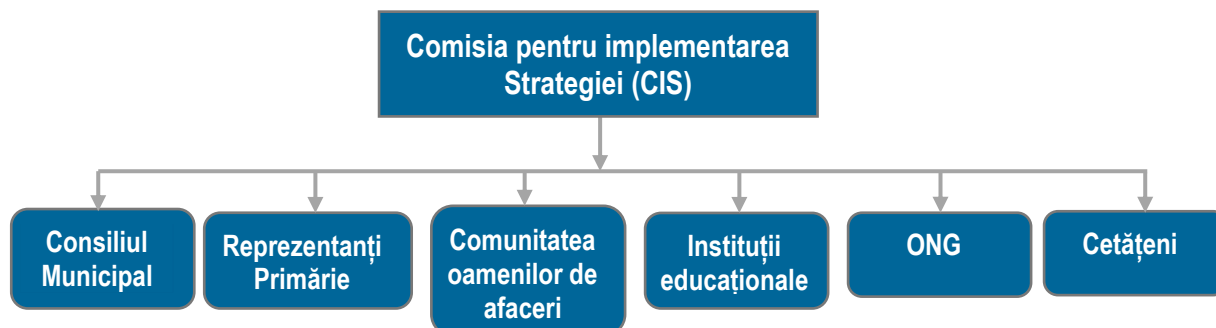
Procesul de monitorizare a strategiei constă în: (i) evaluarea atingerii obiectivelor strategice și obiectivelor specifice care va fi realizată prin intermediul indicatorilor de implementare și (ii) raportarea rezultatelor evaluării.

Monitorizarea implementării strategiei se va efectua de **Comisia pentru Implementarea Strategiei** (în continuare CIS). CIS va fi creată prin Decizia Consiliului Local cu statut de Comisie obștească pe lângă Consiliul local și Primărie, în componența căreia va fi asigurată reprezentarea tuturor factorilor implicați în dezvoltare:

- Consiliul local (președinții comisiilor consultative de specialitate sau consilieri locali)
- Reprezentanți Primărie (Primarul, 2 – 3 specialiști)
- Comunitatea oamenilor de afaceri
- Instituții educaționale (directori instituții de învățământ)

- Organizații non-guvernamentale (reprezentanți ai ONG-lor ce activează în domeniul protecției mediului, social, apărarea drepturilor omului și de tineret, etc.)
- Cetățeni. (grupul va fi reprezentativ și va include tineri, persoane dezavantajate, număr proporțional de femei și bărbați, reprezentanți ai diverse grupuri sociale sau etnice).

**Structura cadrului instituțional de monitorizare și implementare a Strategiei de SDC a orașului Soroca**



Responsabilitățile de bază ale CIS pentru implementarea strategiei constau în:

- Planificarea acțiunilor
- Elaborarea și promovarea adoptării deciziilor privind acțiunile de implementare
- Coordonarea activităților de implementare a acțiunilor și proiectelor de dezvoltare
- Coordonarea activităților de atragere a surselor financiare alternative în scopul realizării problemelor identificate
- Monitorizarea implementării planului de acțiuni
- Elaborarea rapoartelor și prezentarea lor către Consiliul Local
- Acordarea asistenței tehnice și consultative în toate domeniile
- Elaborarea și dezbateră proiectelor prioritare de dezvoltare
- Analiza deciziilor privind diverse probleme ale comunității
- Elaborarea și inițierea modificărilor în strategie
- Elaborarea studiilor și proiectelor de dezvoltare, etc.

CIS își va desfășura activitatea în ședințe care se vor desfășura cel puțin o dată la 6 luni.

Un rol important în procesul de implementare a strategiei îl are Consiliul Local, care se va ocupa nemijlocit de monitorizarea și evaluarea procesului de implementare a Planului de acțiuni. Competențele Consiliului Local se vor axa pe:

- Coordonarea activităților de antrenare a populației în acțiunile de realizare a proiectelor
- Promovarea dialogului permanent cu locuitorii, asigurarea transparenței în activitatea APL
- Încurajarea voluntarilor în diverse activități publice
- Stimularea și coordonarea conlucrării actorilor comunității în realizarea obiectivelor comune ale Strategiei
- Parteneriatul cu APL, ONG, agenții economici în ceea ce privește implementarea, monitorizarea și evaluarea Planului de acțiuni a Strategiei.

Raportarea implementării strategiei se va efectua prin elaborarea și prezentarea de către responsabilii de implementare a rapoartelor către CIS privind realizarea Planului de acțiuni și a

obiectivelor specifice. Anual CIS va prezenta Consiliului Comunal raportul de evaluare a implementării Strategiei.

Obiect Monitorizare	Elaborator/ Destinatar	Raport	Descriere
Realizarea obiectivelor	CIS și Consiliul Comunal	Rapoarte semestriale/ anuale	Raport bazat pe analize, sondaje a locuitorilor pentru evaluarea impactului implementării strategiei
Realizarea acțiunilor, proiectelor	Responsabili de implementare	Raport semestrial sau după finisarea activității	Rapoarte prezentate de responsabilii de implementare privind îndeplinirea acțiunilor, proiectelor

Evaluarea implementării Strategiei se va efectua prin analiza indicatorilor de dezvoltare. Pentru fiecare acțiune planificată sunt stabiliți anumiți indicatori de implementare. În baza informațiilor furnizate de la responsabilii de implementare, beneficiari sau instituții specializate se va stabili nivelul și gradul de implementare a acțiunilor și atingere a obiectivelor fixate.

### Riscuri și impedimente de implementare

Realizarea efectivă a acțiunilor propuse în Strategia de dezvoltare poate fi împiedicată de prezența anumitor riscuri și impedimente de implementare. Riscurile și impedimentele aferente implementării strategiei de dezvoltare pot fi divizate în două categorii: (i) interne și (ii) externe.

Domeniu	Descriere
<b>Riscuri și impedimente interne</b>	
<b>Managementul implementării strategiei</b>	<ul style="list-style-type: none"> <li>• Confruntări de interese privind implementarea strategiei</li> <li>• Prevalarea intereselor personale</li> <li>• Resurse financiare limitate</li> <li>• Lipsa capacității de atragere a investițiilor</li> </ul>
<b>Parteneriat</b>	<ul style="list-style-type: none"> <li>• Neconlucrarea autorităților publice locale cu sectorul de afaceri și comunitatea</li> <li>• Indiferența și neimplicarea populației în susținerea activităților</li> <li>• Lipsa de experiență a structurilor societății civile și neimplicarea lor</li> <li>• Neimplicarea partenerilor internaționali</li> </ul>
<b>Dezvoltarea economică</b>	<ul style="list-style-type: none"> <li>• Lipsa interesului din partea comunității de afaceri în dezvoltarea bazei economice locale</li> </ul>
<b>Social</b>	<ul style="list-style-type: none"> <li>• Resurse limitate pentru acordarea asistenței sociale</li> <li>• Pauperizarea continuă a populației</li> <li>• Emigrarea forței de muncă</li> </ul>
<b>Mediu</b>	<ul style="list-style-type: none"> <li>• Populație neconștientizată privind efectele poluării mediului</li> </ul>
<b>Riscuri și impedimente externe</b>	
<b>Cadrul politico-juridic</b>	<ul style="list-style-type: none"> <li>• Instabilitatea cursului politic</li> <li>• Contradicția și instabilitatea legislației în vigoare</li> </ul>
<b>Relații parteneri externi</b>	<ul style="list-style-type: none"> <li>• Lipsa conlucrării cu autoritățile publice raionale și centrale</li> </ul>
<b>Starea economiei</b>	<ul style="list-style-type: none"> <li>• Potențial investițional redus</li> <li>• Inaccesibilitatea piețelor de desfacere de peste hotare</li> <li>• Infrastructură de afaceri nedezvoltată</li> <li>• Risc de țară.</li> </ul>

## Anexe

### Fișa de Proiect 1

1	Denumirea localității	Orașul Soroca
2	Denumirea proiectului	Dezvoltarea unei subzone al ZEL Ugheni
3	Problema care ar urma a fi soluționată	Infrastructura orașului existentă la moment nu permite și nu oferă posibilitatea de a atrage noi investitori în domeniul de producere la scară mijlocie și mare. Terenurile din proprietate publică din zona centurii a orașului nu sunt conexe la serviciile și utilitățile comunale și, respectiv, nu prezintă interes pentru investitori
4	Obiectivul general al proiectului	Dezvoltarea unui sector economic atractiv în conformitate cu standardele europene, necesitățile investitorilor străini și interesele agenților economici locali.
5	Obiectivele specifice ale proiectului	<ol style="list-style-type: none"><li>1. Constituirea cadrului legal de administrare a Sub-ZEL Ugheni.</li><li>2. Asigurarea zonei cu condiții maxime de conectare la rețeaua de alimentare cu apă și canalizare, energie electrică, gazoduct, drum de acces.</li><li>3. Proiectarea unei rute pentru transportul public de pasageri.</li><li>4. Sensibilizarea investitorilor mari în vederea extinderii afacerilor în zona nou creată din municipiul Soroca.</li></ol>
6	Indicatorii calitativi și cantitativi	20 afaceri lansate de către investitori noi 1000 de locuri noi de muncă create
7	Partenerii posibili	<ul style="list-style-type: none"><li>• Camera de Comerț și Industrie Soroca</li><li>• Consiliul Raional Soroca</li><li>• Incubatorul de Afaceri Soroca</li><li>• ONG-uri locale și naționale</li></ul>
8	Bugetul estimativ	20 mlne lei
9	Posibile surse de finanțare	<ul style="list-style-type: none"><li>▪ Primăria mun. Soroca</li><li>▪ Consiliul Raional Soroca</li><li>▪ ADR Nord</li><li>▪ Guvernul RM</li><li>▪ Surse externe</li></ul>
10	Perioada	24 luni

### Fișa de Proiect 2

1	Denumirea localității	Orașul Soroca
2	Denumirea proiectului	Crearea spații de agrement – amenajarea zonelor de agrement ( zona din deal – sector 3, 4 )

3	Problema care ar urma a fi soluționată	Zonele verzi și zonele pentru recreere sunt de o importanță foarte mare pentru locuitorii municipiului Soroca. Spațiile de agrement cum ar fi parcurile din oraș, terenurile de joacă pentru copii îndeplinesc nevoi ale comunității locale, îndeplinind funcții de mediu și contribuie la îmbunătățirea calității aerului și apei. În partea de deal (sectorul nr. 3) a municipiului Soroca nu există zone de agrement. Astfel atât tinerii și mamele tinere cu copii cât și celelalte categorii de vârste nu au unde își petrece timpul liber, efectuând plimbări și alte genuri de distracții.
4	Obiectivul general al proiectului	Îmbunătățirea calității spațiilor publice pentru stimularea interacțiunilor sociale, comunicării și agrementului.
5	Obiectivele specifice ale proiectului	<ol style="list-style-type: none"> <li>1. Amenajarea spațiilor publice inclusive.</li> <li>2. Sensibilizarea locuitorilor la problemele de mediu.</li> <li>3. Asigurarea securității și calității infrastructurii rutiere și pietonale.</li> </ol>
6	Indicatorii calitativi și cantitativi	Spațiu public amenajat, cu un aspect plăcut și sigur; iluminat stradal instalat; interacțiune pozitivă între diverse tipuri de utilizatori.
7	Partenerii posibili	<ul style="list-style-type: none"> <li>• Primăria mun. Soroca</li> <li>• Programul Comunitatea Mea</li> <li>• Potențiali donatori externi</li> <li>• ONG-uri locale</li> </ul>
8	Bugetul estimativ	2 mlne lei
9	Posibile surse de finanțare	<ul style="list-style-type: none"> <li>▪ Primăria mun. Soroca</li> <li>▪ Programul Comunitatea Mea</li> <li>▪ Potențiali donatori externi</li> </ul>
10	Perioada	12 luni

### Fișa de Proiect 3

1	Denumirea localității	Orașul Soroca
2	Denumirea proiectului	Revitalizarea zonei Decebal cuprinsă între străzile Ștefan cel Mare și Maria Cebotari
3	Problema care ar urma a fi soluționată	Municipiul Soroca nu dispune de o zonă de agrement atractivă pentru turiști. Această situație nu oferă un centru de atractivitate principal și dispersează fluxul de turiști și vizitatori. Inclusiv cetățenii din oraș nu au posibilități suficiente pentru a-și petrece timpul liber cu familia. Orașul Soroca are o așezare pitorească și multe obiective turistice importante, dar care sunt



		greu de identificat din punct de vedere geografic de către persoane care vizitează orașul în scop turistic.
4	Obiectivul general al proiectului	Promovarea pe plan național și internațional a mun. Soroca ca destinație turistică și organizarea sistematică a măsurilor culturale destinate pentru turiști, inclusiv prin dezvoltarea meșteșugurilor populare- în special cele ale grupurilor etnice conlocuitoare.
5	Obiectivele specifice ale proiectului	<ol style="list-style-type: none"> <li>1. Asigurarea accesului rutier pe porțiunea de drum Decebal, conform standardelor europene, cu asigurarea infrastructurii necesare pentru asigurarea securității sporite a circulației rutiere și pietonale în perioada rece a anului.</li> <li>2. Îmbunătățirea aspectului cu o infrastructură modernă, relevantă promovării ramurii turistice.</li> <li>3. Atragerea investitorilor în sfera turistică și de comerț.</li> </ol>
6	Indicatorii calitativi și cantitativi	1 km de stradă reconstruită capital pentru acces pietonal și servicii turistice
7	Partenerii posibili	<ul style="list-style-type: none"> <li>• Consiliul Raional Soroca;</li> <li>• Guvernul RM;</li> <li>• ONG-uri locale și naționale;</li> <li>• Organizații internaționale de dezvoltare;</li> <li>• ADR Nord;</li> <li>• Agenți economici.</li> </ul>
8	Bugetul estimativ	50 mlne lei
9	Posibile surse de finanțare	<ul style="list-style-type: none"> <li>▪ Primăria Soroca;</li> <li>▪ Consiliul Raional Soroca;</li> <li>▪ ADR Nord;</li> <li>▪ Guvernul RM;</li> <li>▪ Surse externe.</li> </ul>
10	Perioada	24 luni

#### Fișa de Proiect 4

1	Denumirea localității	Orașul Soroca
2	Denumirea proiectului	Reabilitarea Vilei Aleinikov
3	Problema care ar urma a fi soluționată	Municipiul Soroca are o așezare pitorească și multe obiective turistice importante, dar care sunt greu de identificat din punct de vedere geografic de către persoanele care vizitează orașul în scop turistic. Rutele turistice interne, ca element în ramura turistică, nu există la moment în oraș și implică semnificativ valorificarea potențialului turistic intern.
4	Obiectivul general al	Protejarea și conservarea patrimoniului național de valoare

	proiectului	turistică în scopul asigurării unei promovări eficace și accesibile tuturor vizitatorilor.
5	Obiectivele specifice ale proiectului	<ol style="list-style-type: none"> <li>1. Elaborarea proiectului individual de restaurare a acestui monument istoric.</li> <li>2. Promovarea în plan local, republican și internațional a monumentelor istorice restaurate ca patrimoniu cultural de valoare națională.</li> <li>3. Constituirea unei asociații a gestionarilor de monumente istorice din mun. Soroca.</li> </ol>
6	Indicatorii calitativi și cantitativi	A fost restaurat cel puțin un monument istoric din mun. Soroca
7	Partenerii posibili	<ul style="list-style-type: none"> <li>• Consiliul Raional Soroca;</li> <li>• Guvernul RM;</li> <li>• Ministerul Culturii;</li> <li>• ADR Nord;</li> <li>• Organizații internaționale de dezvoltare;</li> <li>• ONG-uri locale și naționale.</li> </ul>
8	Bugetul estimativ	5 mlne lei
9	Posibile surse de finanțare	<ul style="list-style-type: none"> <li>▪ Primăria Soroca;</li> <li>▪ Consiliul Raional Soroca;</li> <li>▪ ADR Nord;</li> <li>▪ Guvernul RM;</li> <li>▪ Surse externe;</li> <li>▪ Agenți economici.</li> </ul>
10	Perioada	24 luni

#### Fișa de Proiect 5

1	Denumirea localității	Orașul Soroca
2	Denumirea proiectului	Reabilitarea falezii Râului Nistru ( reparația unei porțiuni și animarea inclusiv a zidului de protecție)
3	Problema care ar urma a fi soluționată	Cheiful Râului Nistru este într-o stare avariată și nu asigură siguranța necesară a circulației pietonale, inclusiv aspectul necesar al mun. Soroca pentru dezvoltarea turismului. Zidul de protecție de pe malul râului Nistru nu asigură municipiului Soroca protecția necesară în situații de ridicare a nivelului apelor ca urmare a ploilor torențiale. Astfel de situații critice au existat și există la moment, aducând mari pagube sectorului particular și public din oraș.

4	Obiectivul general al proiectului	Dezvoltarea infrastructurii necesare de reamenajare a zonelor de agrement public, cu păstrarea biodiversității și genofondului, a integrității sistemelor naturale, valorilor naționale istorice și culturale, inclusiv reconstrucția capitală a infrastructurii de protecție a municipiului în cazurile de inundație a râului Nistru.
5	Obiectivele specifice ale proiectului	<ol style="list-style-type: none"> <li>1. Elaborarea proiectelor tehnice de amenajare a falezii și de reconstrucție a zidului de protecție la noi cerințe de securitate în urma revărsărilor critice a râului Nistru.</li> <li>2. Executarea lucrărilor de reconstrucție.</li> </ol>
6	Indicatorii calitativi și cantitativi	Zidul de protecție de pe malul râului Nistru este reconstruit capital și protejează 100% în cazurile de inundații; 2 km de faleză amenajați la standarde europene.
7	Partenerii posibili	<ul style="list-style-type: none"> <li>• Consiliul Raional Soroca;</li> <li>• Guvernul RM;</li> <li>• Ministerul Dezvoltării Regionale și Mediului;</li> <li>• ADR Nord;</li> <li>• Organizații internaționale de dezvoltare;</li> <li>• ONG-uri locale și naționale.</li> </ul>
8	Bugetul estimativ	300 mlne lei
9	Posibile surse de finanțare	<ul style="list-style-type: none"> <li>▪ Primăria Soroca;</li> <li>▪ Consiliul Raional Soroca;</li> <li>▪ Ministerul Dezvoltării Regionale și Mediului</li> <li>▪ Fondul Național de Dezvoltare Regională;</li> <li>▪ ADR Nord;</li> <li>▪ Guvernul RM;</li> <li>▪ Surse externe.</li> </ul>
10	Perioada	36 luni

